



Váci Polgármesteri Hivatal
Főépítészeti Osztály

ELŐTERJESZTÉS

Napirend:

Vác Város Önkormányzat Képviselő-testület
2019. év június hónap 20. napi ülésére

Szám: 9/130-5/2019.
Tárgy: Hajléktalanok éjjeli menedékhelyének kialakítása

Melléklet: Meglévő állapot alaprajza - 1. számú melléklet
Helyszínrajz – 2.számú melléklet
Tervezett kialakítás alaprajza – 3.számú melléklet
Előzetes egyeztetés a PMKH illetékes szociális szakügyintézőjével –
4. számú melléklet

Előterjesztő: Taskovics Andrea főépítész asszisztens
Készítette: Taskovics Andrea főépítész asszisztens
Előadó: -
Előzmény/korábbi döntés:
Terjedelem: 6 oldal

Bizottsági tárgyalások: GVVB, VKB

Döntéshozatal módja: nyilvános ülés (Mötv. 46. § (1))
egyszerű többség (Mötv. 47. § (2))

Törvényességi
véleményezésre bemutatva: dr. Zsidel Szilvia Jogi Osztály osztályvezető

Törvényességi észrevétel: Deákné dr. Szarka Anita jegyző

Nincs / az alábbi:

Véleményezésre megkapta: Kökény Szabolcs Pénzügyi és Adó Osztály
osztályvezető

Véleményezésre megkapta: Fördös Attila polgármester

Tisztelt Képviselő-testület!

A Szociális Szolgáltatások Háza Hajléktalanok Éjjeli Menedékhelye jelenleg a Rákóczi tér 20. alatt üzemel. Az épület ezen része 16 fő befogadására alkalmas, erre van a telephelynek működési engedélye. Ez a férőhelyszám azonban már egyrészt nem elegendő, mivel a hajléktalanok száma növekszik. Másrészt a 178/2018. (X. 2.) Korm. rendelet hatályba lépésével 2018. október 15-től hajléktalanok nem tartózkodhatnak életritelszerűen a közterületen, valamint a szélsőséges időjárási körülmények esetén (-10°C alatt, illetve +30°C felett) kötelező biztosítani a szociális ellátást a részükre.

Az éjjeli menedékhely kialakítására vonatkozóan az 1/2000. (I. 7.) SzCsM rendelet tartalmaz kötelezően biztosítandó feltételeket.

Hajléktalanok éjjeli menedékhelye

107. § (1) *A hajléktalan személyek éjjeli menedékhelyére a 105. § rendelkezései az irányadók azszal, hogy nem nyújt szociális munkát.*

(2) *Az éjjeli menedékhely a hét minden napján legalább 18 óra és 8 óra között nyitva tart.*

(3) *Az éjjeli menedékhely tanácsadás és felügyelet szolgáltatási elemeket biztosít.*

105. § (1) *A hajléktalan személyek átmeneti szállásának lakhatási szolgáltatása a (2) bekezdés szerint biztosítható az intézményen belül.*

(2) *A hajléktalan személyek átmeneti szállásának az az intézmény alkalmas, ahol*

b) biztosított a betegek szükség szerinti elkülönítése,

c) tizenöt ellátottra legalább egy zuhanyozó és nemenkénti illembely jut,

d) a lakószobában egy ellátottra legalább négy négyzetméter nagyságú lakóterület jut,

e) biztosítottak a ruházat tisztításának és az értékek biztonságos megőrzésének feltételei, és

f) biztosítottak az étel melegítésére, étkezésre szolgáló helyiségek.

Jelenleg legalább 25 fő elhelyezését szükséges megoldani 2019. október 15-ig úgy, hogy az új telephely működési engedéllyel rendelkezzen.

A 40/2019. (IV. 11.) sz. Pénzügyi-Ügyrendi Bizottság határozatának 4. pontja alapján a Pénzügyi-Ügyrendi Bizottság javasolta a Képviselő-Testületnek, hogy adjon felmentést Vác Város Önkormányzat költségvetéséről szóló 2/2019. (II. 25.) önk. rendelet 7. § (6) bek. hajléktalan szállás kapacitásának bővítésére 17.000,-e Ft értékben.

A szűk határidő és szűk költségvetési keret miatt olyan megoldást kellett keresni, mely a legrövidebb határidő alatt engedélyezhető, kivitelezhető, és üzembe helyezhető. Ezért kerestünk olyan, önkormányzati tulajdonban lévő meglévő épületet, melyben minimális és építési engedélyezési eljárást nem igénylő átalakítással megoldható lenne a szükséges ellátás biztosítása.

A Deákvári fasor 2. telephelyen több épület is található, melyek különböző funkcióval működnek, a telep nagy részét a Váci Városfejlesztő Kft. üzemelteti. A főépületben működik a Szociális Szolgáltatások Háza Igazgatósága is, akik a hajléktalanok ellátásával foglalkoznak.

A terület Gksz-4 besorolású a HÉSZ szerint, mely kereskedelmi, szolgáltató terület. Az éjjeli menedékhely szolgáltatás funkcióval létesíthető a területen. Lakóövezet nincs a környéken, ezért lakásokat nem fog zavarni a létesítmény.

A telephely több épületét is raktárnak használják. Az 'F' jelű épület régebben üzemi öltözőépület volt, jelenleg raktárként funkcionál. (A meglévő állapot tervét az 1. sz. melléklet tartalmazza) Az épület erősen felújítandó állapotban van. Az épület méretei alapján az éjjeli menedékhely kialakítására megfelelő lenne, a benne lévő válaszfalak áthelyezhetők, kivéve a gázfogaoló helyiséget, mely megtartandó.

V á c a D u n a k a n y a r s z í v e

Az éjjeli menedékhely kialakítása esetén ennek az épületnek teljesen elkülönített bejáratot szükséges kialakítani az un. Üzem utca felől. Ezen utca felől kialakítható egy kapu, és az oldalkerti sávban egy bejáratú sáv. Az éjjeli menedékhely épületrésze a telephely többi részétől falazott kerítéssel választandó el, a Városfejlesztő Kft. telephelyének biztonságát szem előtt kell tartani. Az üzemeltetés a Szociális Szolgáltatások Háza Igazgatóságának a feladata.

Az épület átalakítása, annak bővítése nélkül a rendeltetésmód változás és a homlokzat felújítása miatt településképi bejelentési eljárás köteles, melyre a tervdokumentációt a Főépítési Osztályon kell benyújtani. A tervdokumentációt előzetesen egyeztetni szükséges az illetékes hatóságokkal (Katasztrófavédelem, Pest Megyei Kormányhivatal, Járványügy).

A működési engedély benyújtásához szükséges a Képviselő-testület határozata. A Pest Megyei Kormányhivatal helyszíni szemlét tart a teljes kialakítás elkészültekor, és csak abban az esetben adja ki a működési engedélyt, amennyiben a működéshez szükséges feltételek biztosítottak.

A tervezett kialakítást a 2. sz. melléklet tartalmazza vázlatteleví szinten. A terven feltüntetett lakószobák mérete összesen 75 m², mely az előírások szerint 18-25 fő elhelyezésére lenne alkalmas (3-4 m²/fő). A méretek pontosítandók és egyeztetendők a szakhatóságokkal.

Ezen tervezett kialakítást a Pest Megyei Kormányhivatal illetékes szociális szakügyintézőjének elküldtük előzetes egyeztetésre. Levelét a 4. sz. melléklet tartalmazza.

A mellékelt kialakításra előzetes költségvetési árajánlatot kértünk. Ez alapján a kivitelezési munkák ütemezésével (I. ütem: teljes külső-belső átalakítás, tető felújítása, új bejárat kialakítás, lehatárolás II. ütem: homlokzat hőszigetelése) a felmentésben szereplő összegért a legfontosabb munkálatok az I. ütem szerint elvégezhetőek ahhoz, hogy a létesítmény működni tudjon.

Amennyiben a tisztelt Képviselő-testület támogatja az adott telephely adott épületében történő kialakítását, akkor lehet a tervezési és egyeztetési munkát folytatni. A tervezés folyamán az épület felmérése miatt, a méretek pontosítása miatt változás lehetséges, de mindenképp az épület kontúrján belül kell maradni.

Kérem a Tisztelt Képviselő-testület, hogy a fentiek alapján az előterjesztést megtárgyalni, és a határozati javaslatot elfogadni szíveskedjék.

Vác, 2019. június 12.

Taskovics Andrea
főépítész asszisztens

Határozati javaslat

Vác Város Önkormányzat Képviselő-testülete a Vác, Deákvári fasor 2. (hrsz: 431/1) telephely „F” épületében a hajléktalanok éjjeli menedékhely kialakításának elfogadását javasolja, valamint felkéri a Polgármestert, hogy a kivitelezési munkák befejezése után a működési engedélyezési eljárást a Pest Megyei Kormányhivatalnál indítsa meg.

Határidő: azonnal

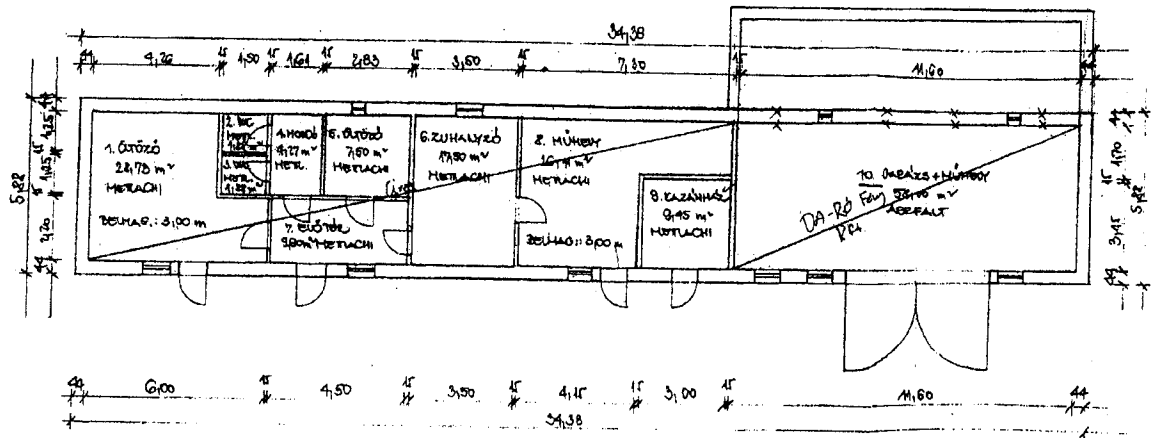
Felelős: főépítész, főmérnök, intézményfelügyeleti és humán osztály



Vác a Dunakanyar szíve

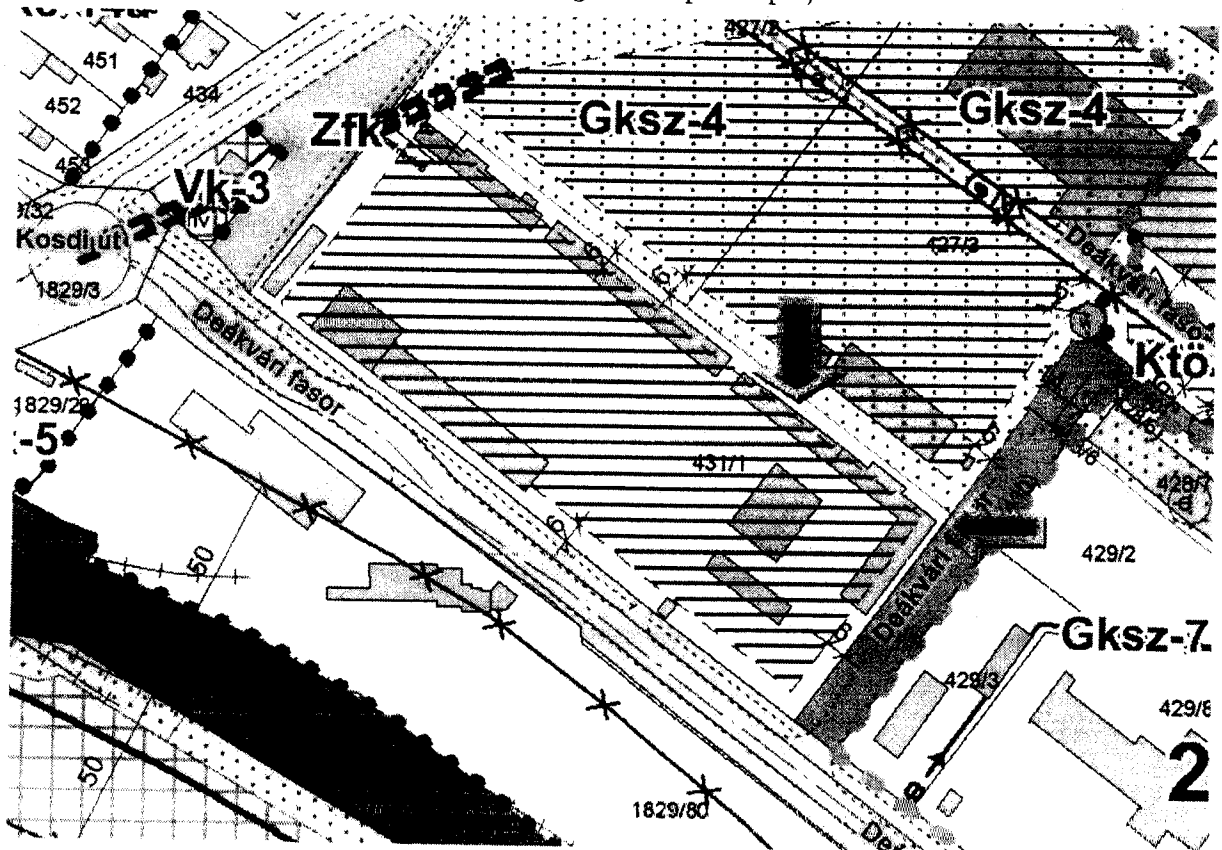
FELMÉRÉSI VÁZRAJZ

I. SZ. TELEP
"F" ÉPÜLET



M = 1:100

1.sz. melléklet – meglévő állapot alaprajza



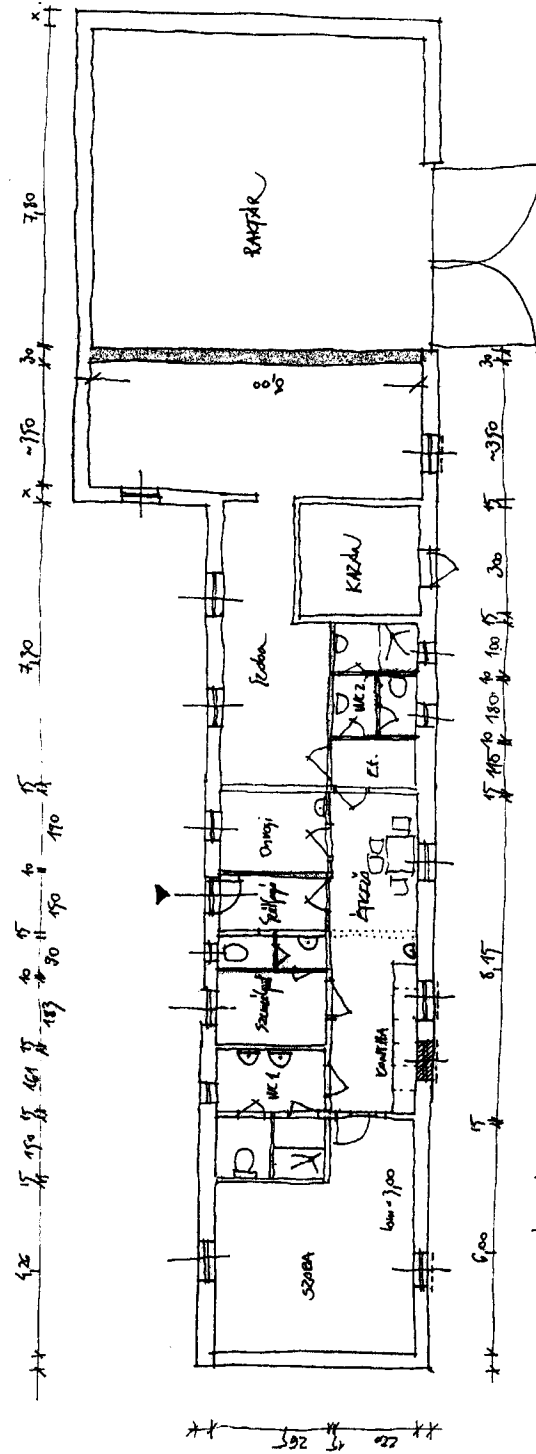
2.sz. melléklet – helyszínrajz



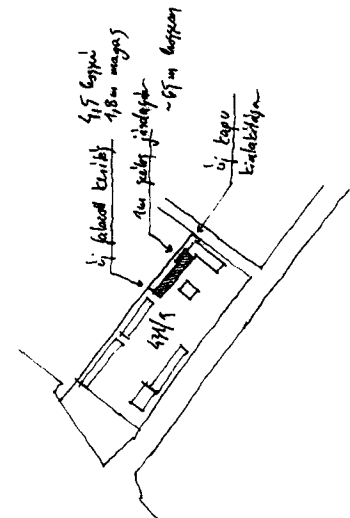
Vác a Dunakanyar szíve

3.sz. melléklet – tervezett állapot alaprajza

Bontások: Szoba, étkező-konyha, csinos, sárga falak: PVC
 nyílásledelek: kőműves
 Belső ajtó: 71/60 oldalsó ledöntés, fűtési ajtó 6 db
 90/200
 Konyhából: mosogatógép
 mosógép
 vízóra
 Szanitárszoba: 2 WC
 2 szoba
 1 db belső ajtó



ÉRDEK NEVEZÉSKÉZELT KISÁLLÁSOKNA
 VÁZLAT
 MÉRŐ DOKUMENTUM FÁSRÓL Z. T. ÉRTELMEZ
 2019.05.17.



új falazat: 4,5 kg/cm³ 1,8m mag
 100 mm vastag gipszlemez
 új falazat - 65 mm vastag
 új lépcső
 Lépcsőtálcák

új falazat 10 cm EPF (szexuális kőbevezetésre)
 kőzetlemez: 15 cm EPF, kőzetlemez + új vízszigetelő
 Kőzetlemez alatt felújítás + idős az oszlop fal
 új átalakítás: 90/150 cm mag. átalakítás 6 db + 1 db mélyre
 70/70 cm mag. átalakítás 3 db
 Belső ajtó: 90/210 cm mag. belső ajtó 1 db



Vác a Dunakanyar szíve

Főépítész

Feladó: Szücsi Csaba <szucsi.csaba@pest.gov.hu>
Küldve: péntek 2019. május 31 11:40
Címzett: Főépítész
Másolatot kap: Madár Csaba
Tárgy: Vá: Hajléktalanok éjjeli menedékhelye kialakítása Vácon - előzetes egyeztetés

Tisztelt Taskovics Andrea!

A vázlatrajzon feltüntetett külön bejárat, ha jól értelmeztem akkor a Deákvári fasorral párhuzamos utcából nyílna. A feltüntetett helyiségek (nemenként elkülönített zuhanyzó és illemhely 2 db, 2, vagy 3? szoba, konyha és étkező) a vázrajz szerint biztosított. A szobák négyzetmétere határozza meg, hogy hány ellátott befogadására alkalmas az épület. (1 ellátottra a lakószobákban legalább 4 négyzetméter lakóterületet szükséges biztosítani) Az orvosi szoba nem feltétel, ezért az orvosiként megjelölt helyiség biztosíthatja a betegek szükség szerinti elkülönítését. (betegszoba, vagy elkülönítő) Az Et.-vel jelzett helyiség, ha a méretei lehetővé teszik biztosíthatja a ruhák tisztításának és az értékek biztonságos megőrzésének feltételeit. (mosógép, széf)

A személyes gondoskodást nyújtó szociális intézmények szakmai feladatairól és működésük feltételeiről szóló 1/2000. (I. 7.) SzCsM rendelet 105. §-ban felsorolt tárgyi feltételek a következők:

- b) biztosított a betegek szükség szerinti elkülönítése,
- c) tizenöt ellátottra legalább egy zuhanyozó és nemenkénti illemhely jut,
- d) a lakószobában egy ellátottra legalább négy négyzetméter nagyságú lakóterület jut,
- e) biztosítottak a ruházat tisztításának és az értékek biztonságos megőrzésének feltételei, és
- f) biztosítottak az étel melegítésére, étkezésre szolgáló helyiségek.

A bejegyzésre vonatkozó kérelmet az e-képviselő az Országos Szociális Információs Rendszer (Szolgáltató Nyilvántartási Rendszer) felületén tudja benyújtani a szociális, gyermekjóléti és gyermekvédelmi szolgáltatók, intézmények és hálózatok hatósági nyilvántartásáról és ellenőrzéséről szóló a 369/2013. (X. 24.) Korm. rendelet 5. számú mellékletében felsorolt dokumentumok csatolásával. Az engedélyezési eljárásban a területileg illetékes Katasztrófavédelmi Igazgatóságot és a járási Népegészségügyi Osztályt, ha a címen meleg étkeztetést fognak biztosítani, akkor az élelmiszer-higiéniai és élelmiszer-biztonsági szakkérdés vizsgálata miatt a járási Élelmiszerlánc-biztonsági és Állategészségügyi Osztályt, valamint az építéshatóságot keresi meg a Kormányhivatal. A kirendelt/megkeresett szakhatóság-szakkérdésben eljáró osztály mellett az engedélyezési eljárásban sor kerül helyszíni szemlére is.

Tisztelettel:



**PEST MEGYEI
KORMÁNYHIVATAL**

**Családok
éve** 

Szücsi Csaba
szociális szakügyintéző
Pest Megyei Kormányhivatal
Gyámügyi és Igazságügyi Főosztály
1052 Budapest, Városház u. 7.
telefon: +36 1 485 6948
+36 70 903 4413
email: szucsi.csaba@pest.gov.hu