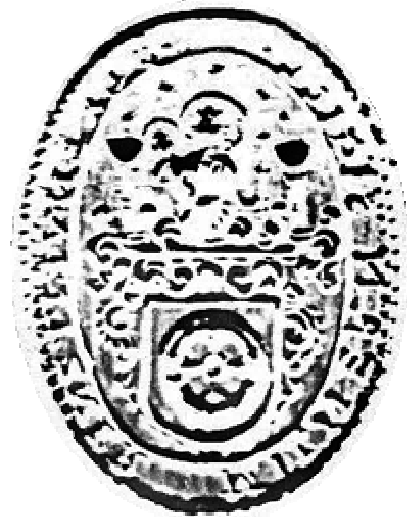


5.A védelem indoklása:

A Duna bal partján terül el Vác, ott ahol a folyó futása délnek fordul. A város előnyös földrajzi fekvésének köszönhetően a malomiparnak mindig fontos szerepe volt.

A múltban még hajómalmok őrlték a gabonát a Dunakanyarban. Az iparosodás elterjedésével a molnárok áttették tevékenységüket a biztonságosabb szárazföldre. A malom eredetileg püspöki őrlőüzem és magtár majd őrlőüzem volt, majd az 1920-30-as években az akkori bérlője megvásárolta. Az 1950-es években létrejött a malom mai épület formája. Az 1991-től szakaszosan végrehajtott jelentősebb rekonstrukció eredményeképpen, naponta 100 tonna búzaőrlő kapacitást mondhat magáénak ez a 25 fővel dolgozó malom, amely a Dunakanyar lisztszükségletének jelentős részét adja. Ellátási területe Budapest északi részétől a gödöllői térségen át egészen Szlovákia határáig terjed. Vásárlóik közül a pékek, száraztészta gyártók a lisztféleségeket, a kis- és nagyállattartók és a további feldolgozók pedig a takarmányféleségeket szerezhetik itt be. 1993-ban sor került a cég privatizációjára, azóta önálló Kft.-ként működik.



*A váci molnárceh pecsétjének lenyomata
1771.*



*A váci molnárok pecsétjének lenyomata
17. század*

Védelemre javasoljuk az iroda és lakóépületet, valamint a régi malom épületet. Fekvése, mint üzem, a mai kialakulóban lévő városszerkezet szempontjából nem kedvező. Esetleges funkcióváltás esetén a védett épületek megtartandóak.

6. A védelembe vett érték leírása, értékvizsgálat:

Malom épület: *Pince, földszint + 2 emeletes épület. A teherhordó falak téglából készültek, a régebbi szárny földem és tetőszerkezete fa, az újabb szárny vasbeton szerkezetű. Fedése hullámpala, eredetileg cserép. Az íves ablakok áthadálása és párkánya téglával kirakott. Vakolat erősen hiányos, az udvar felőli homlokzat tégalavörös színű, szürke cementlábazat. A 1991-es rekonstrukció során a pince alatt találtak egy újabb szintet, amit visszatemettek, és a főfalat utólagos alábetonozással megerősítették. Az eredeti épület építője Végvári Ferenc (Ambró u. 21., ácsmester Steindl Sándor). Régi fotó: Cservenák Péter*

Lakóház: *A malomhoz tartozó lakóépületet a Nándori család építtette. Pince, földszint + egy emelet. A Szilassy és a Kosdi utca által határolt sarokház. Tartófalak égetett téglából, a földem*

vasbetonból épült, fa kötőgerendás tetőszerkezet, cserép fedés. A homlokzatot övpárkány osztja. A nyílászárók fából készültek, négyzetosztással. A homlokzat vakolt, talajnedvesség elleni szigetelési problémák látszanak. A főhomlokzat 120°-os szögben levágott, az első emeleten középen vasrácsos erkéllyel, eredeti terven beépített.

7. Az ingatlanon lévő egyéb építmények: Tároló csarnok, silók



8. Építési engedélyek:

5276/1931 malom átalakítás és tetőemelés

2246/1936 földszint + 2 emeletes gabonaraktár építése

11512/1940 földszintes lakóépület (4 szoba, 2 konyha, 2 kamra, 2 fürdőszoba, 1 raktár, 4 iroda, 1 óvóhely 50 személyre). F: 447,11 m², pince 165,37 m²

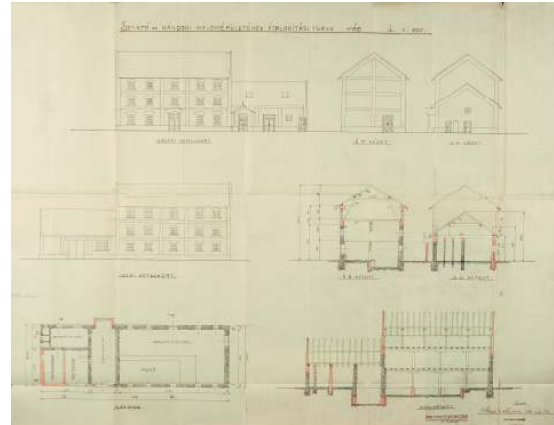
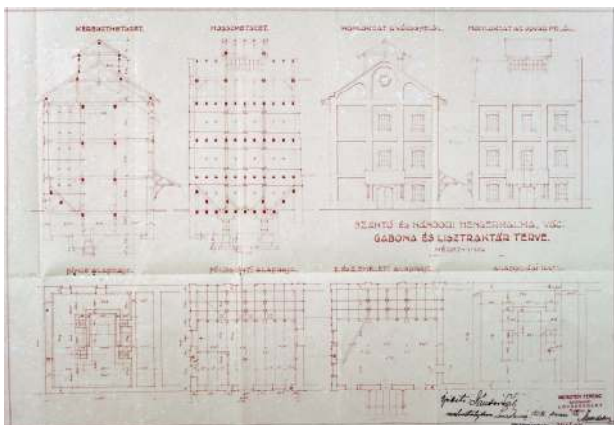
1398/1941 malom átalakítás, toldalék és emelet ráépítés

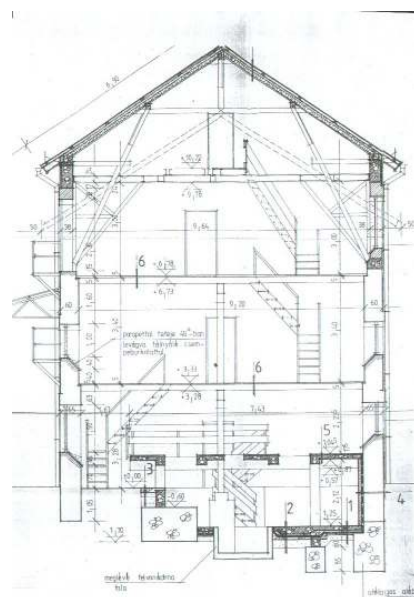
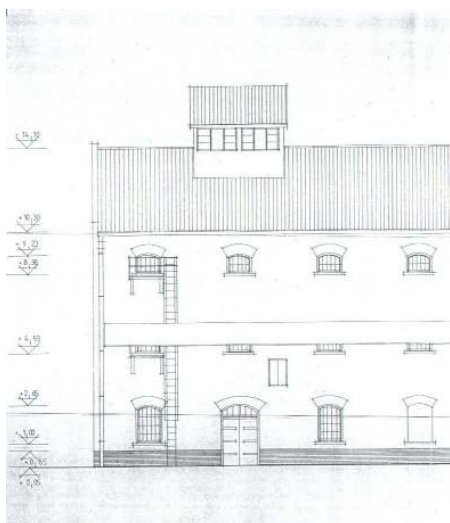
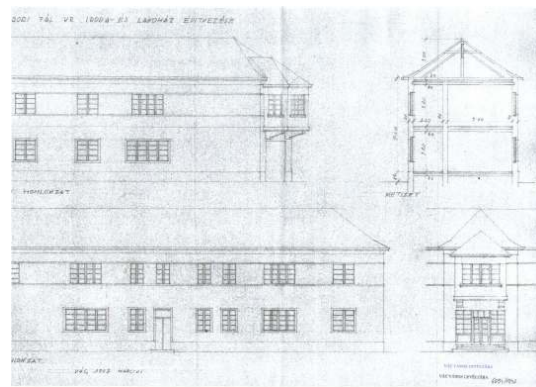
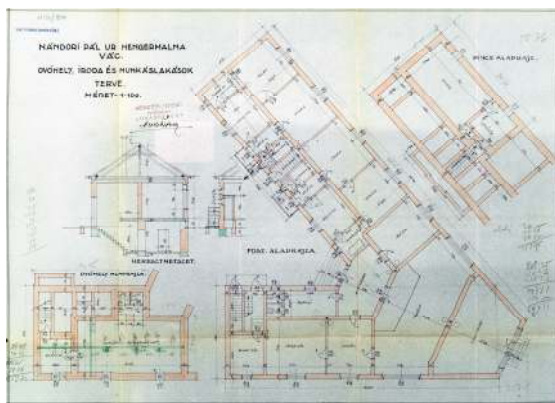
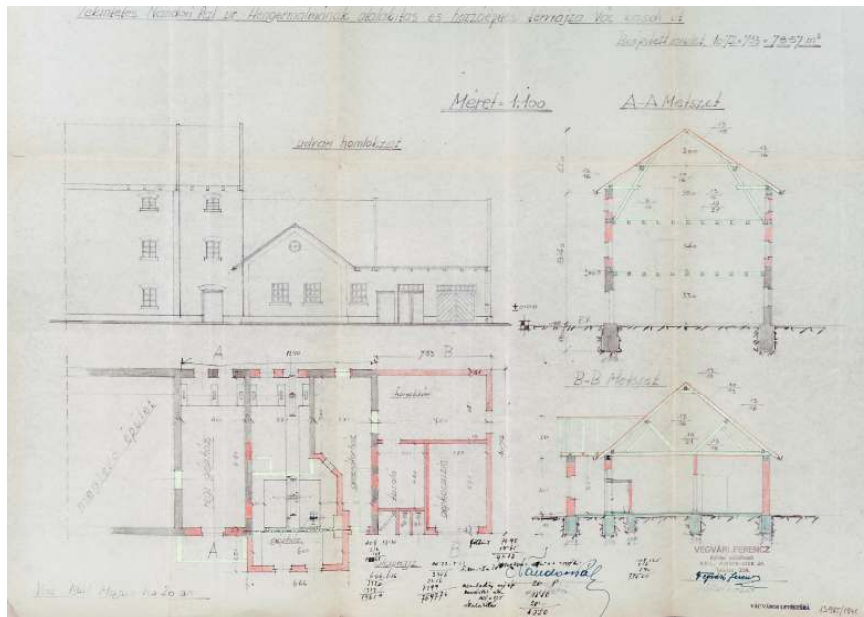
6737/1943 lóház emeletráépítés

200/1992 Váci malom rekonstrukció (tervező: Amerikai-magyar Kf. 1036 Budapest, Lajos u. 131.)

9. Felújítási támogatás:

10. Mellékletek (fotók, felmérés):







14. *Megjegyzés:*