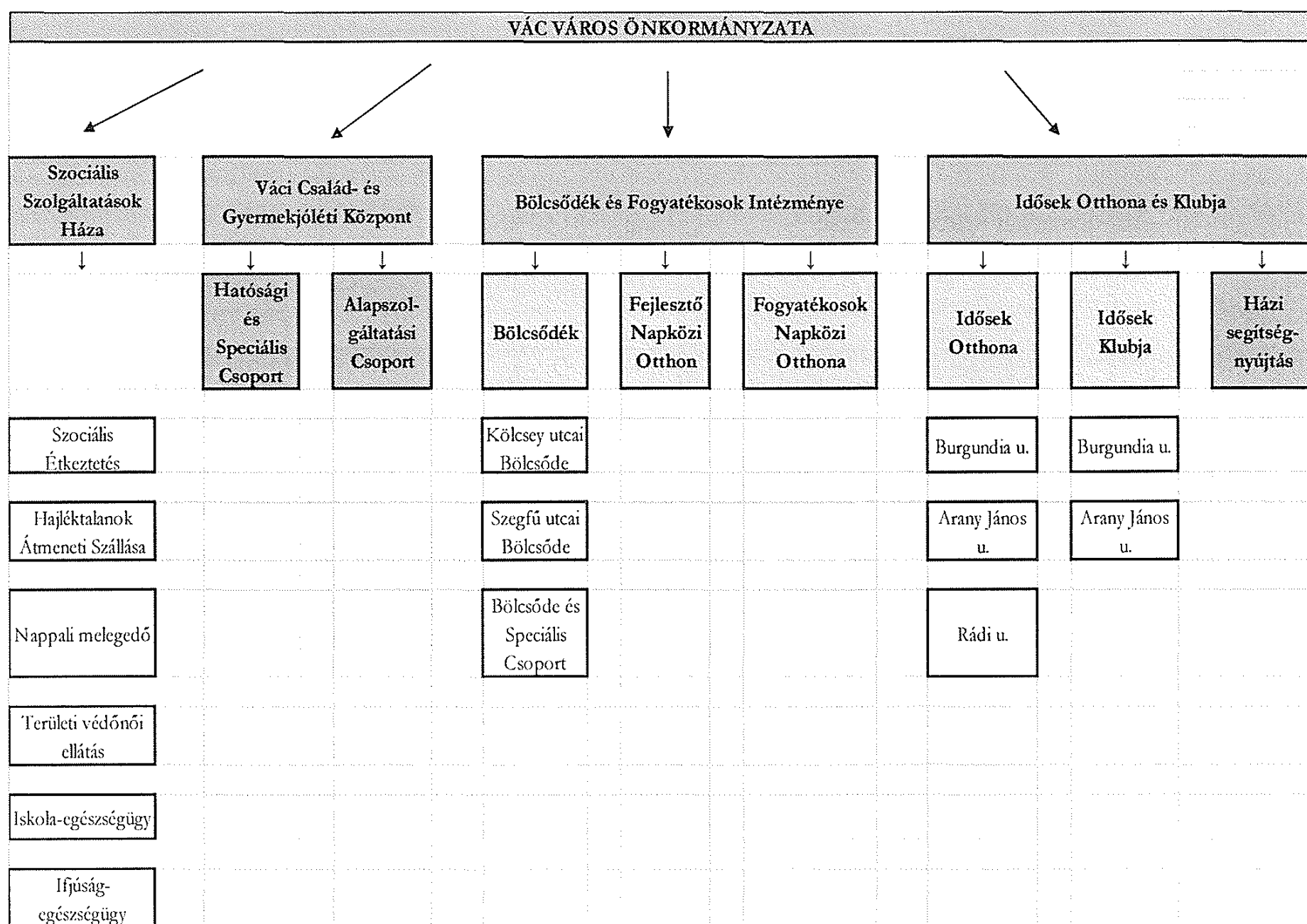


V.  
Vác Város Önkormányzat Szociális és Gyermekjóléti Intézményei



## 5.1 Szociális alapszolgáltatás

### 5.1.1. Házi segítségnyújtás

Házi segítségnyújtás keretében a szolgáltatást igénybe vevő személy saját lakókörnyezetében kell biztosítani az önálló életvitel fenntartása érdekében szükséges ellátást. A házi segítségnyújtás keretében szociális segítséget vagy személyi gondozást kell nyújtani.

(3) Szociális segítség keretében biztosítani kell

- a lakókörnyezeti higiénia megtartásában való közreműködést,
- a háztartási tevékenységben való közreműködést,
- a veszélyhelyzetek kialakulásának megelőzésében és a kialakult veszélyhelyzet elhárításában történő segítségnyújtást,
- szükség esetén a bentlakásos szociális intézménybe történő beköltözés segítségét.

Személyi gondozás keretében biztosítani kell

- az ellátást igénybe vevővel a segítő kapcsolat kialakítását és fenntartását,
- a gondozási és ápolási feladatok elvégzését,
- a (3) bekezdés szerinti feladatokat.

Házi segítségnyújtás igénybevétele megelőzően vizsgálni kell a gondozási szükségletet. A szolgáltatás iránti kérelem alapján az intézményvezető, ennek hiányában a jegyző által felkért szakértő végzi el az igénylő gondozási szükségletének vizsgálatát. A gondozási szükséglet vizsgálata keretében meg kell állapítani azt, hogy az ellátást igénylő esetében szociális segítség vagy

személyi gondozás indokolt. A megállapított gondozási szükségletet a működést engedélyező szerv felülvizsgálhatja és módosíthatja.

a) Az ellátásban részesülők száma (átlag)

	Engedélyezett létszám	Átlag létszám	Kihasználtság
2015	54	21	52 %
2016	54	20	51 %

b) Az ellátottak korösszetétele

2015.	nő	férfi
60 év alatt	1	1
61 év-65 év	0	1
66 év-70 év	6	0
71 év-75 év	4	2
75 év felett	24	9
összesen	35	13
összes betöltött létszám	48 fő	
engedélyezett létszám	54 fő	
2016	nő	férfi
60 év alatt	1	0
61 év-65 év	1	2
66 év-70 év	1	0
71 év-75 év	9	2
75 év felett	19	9
összesen	31	13
összes betöltött létszám	44 fő	
engedélyezett létszám	54 fő	

Az igénybevétel növekedésének, csökkenésének és stagnálásának okai:

A gondozottak létszáma az évről évre emelkedő térítési díj, illetve országunkat is érintő nehéz gazdasági helyzet miatt a vizsgált időszakban sem emelkedett számot tevően. Anyagi okok miatt nem tudják minden nap igénybe venni a rászorulókat a szolgáltatást. Egyre többen családon belül próbálják megoldani a hozzátartozó ellátását.

### 5.1.2. Szociális étkeztetés

Az étkeztetés keretében azoknak a szociálisan rászorultaknak a legalább napi egyszeri meleg étkezéséről kell gondoskodni, akik azt önmaguk, illetve eltartottaik részére tartósan vagy átmeneti jelleggel nem képesek biztosítani, különösen

- koruk,
- egészségi állapotuk,
- fogyatékoságuk, pszichiátriai betegségük,
- szenvedélybetegségük, vagy
- hajléktalanságuk miatt.

2008. május 1-jétől a Nutritív Kft. biztosítja Intézményünk étkezőinek az ellátást. A minden évben elkészített elégedettségi felmérés mutatja, hogy az étlapot változatosnak (A és B menü között választhatnak), az ételt pedig jó minőségűnek és elegendő mennyiségűnek tartják az étkezők. Esetlegesen felmerülő panaszok esetén a konyha együttműködő, nyitott a problémák megoldására.

a) Az ellátásban részesülők száma

Évek	Étkezők száma
2015	189
2016	184

b) Az ellátottak korösszetétele 2016. december 31-én:

- 60 év alattiak: 25 fő
- 61-65 évig: 28 fő
- 66-70 évig: 28 fő
- 71 év felett: 121 fő

A Nutritív Kt.-vel kötött szerződés előnye az étkezők korszerű szociális ellátása, a higiénia és az ÁNTSZ szabályainak betartása, betartatása. Lehetőség van diétás ételek (cukormentes, zsír- és fűszerszegény) szolgáltatására, illetve hétvégi rendelésre, ami nagy segítség a beteg rászorulóknak részére. Továbbá megszűnt a korábbi várólista, mert a vállalkozó konyhájának nagy kapacitása valamennyi felmerülő igényt ki tud elégíteni.

### 5.1.3. Családsegítés (Váci Család- és Gyermekjóléti Központ)

A szociális igazgatásról és szociális ellátásokról szóló 1993. évi III. törvény 64. §-a értelmében:

(1) A családsegítés a szociális vagy mentálhigiénés problémák, illetve egyéb krízishelyzet miatt segítségre szoruló személyek, családok számára az ilyen helyzethez vezető okok megelőzése, a krízishelyzet megszüntetése, valamint az életvezetési képesség megőrzése céljából nyújtott szolgáltatás.

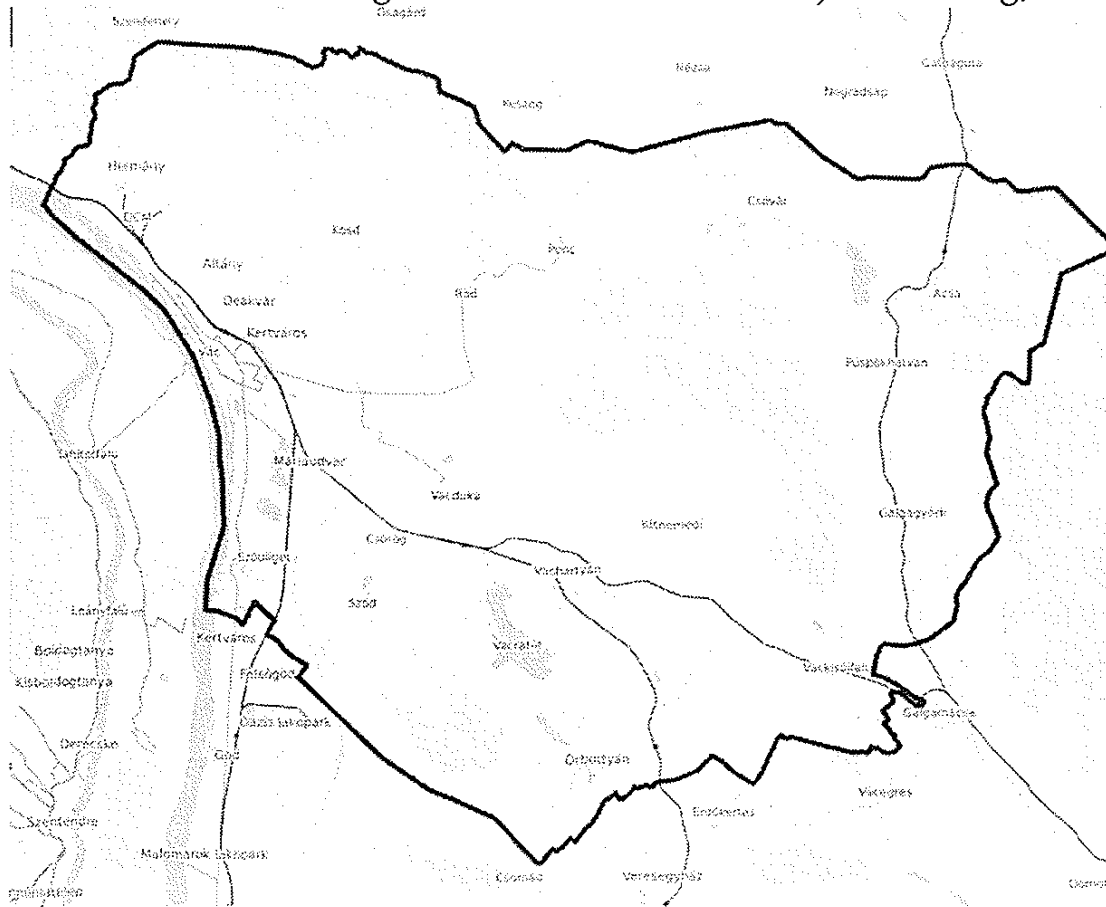
(2) A családok segítése érdekében veszélyeztetettséget és krízishelyzetet észlelő jelzőrendszer működik. A jegyző, a járási hivatal, továbbá a szociális, egészségügyi szolgáltató, intézmény, valamint a gyermekjóléti szolgálat, a pártfogói felügyelői és a jogi segítségnyújtói szolgálat jelzi, az egyesületek, az alapítványok, a vallási közösségek és a magánszemélyek jelezhetik a családsegítést nyújtó szolgáltatóknak, intézményeknek, ha segítségre szoruló családról, személyről szereznek tudomást.

(3) A (2) bekezdés szerint kapott jelzés alapján a családsegítést nyújtó szolgáltató, intézmény feltérképezi az ellátási területen élő szociális és mentálhigiénés problémákkal küzdő családok, személyek körét, és személyesen felkeresve tájékoztatja őket a családsegítés (4) bekezdésben megjelölt céljáról, tartalmáról.

(4) A családsegítés keretében biztosítani kell

- a) a szociális, életvezetési és mentálhigiénés tanácsadást,
- b) az anyagi nehézségekkel küzdők számára a pénzügyi, természetbeni ellátásokhoz, továbbá a szociális szolgáltatásokhoz való hozzájutás megszervezését,
- c) a szociális segítő munkát, így a családban jelentkező működési zavarok, illetve konfliktusok megoldásának elősegítését,
- d) közösségfejlesztő programok szervezését, valamint egyéni és csoportos készségfejlesztést
- e) a tartós munkanélküliek, a fiatal munkanélküliek, az adósságterhekkel és lakhatási problémákkal küzdők, a fogyatékossgal élők, a krónikus betegek, a szenvedélybetegek, a pszichiátriai betegek, a kábítószer-problémával küzdők, illetve egyéb szociálisan rászorult személyek és családtagjaik részére tanácsadás nyújtását,
- f) a krízis kezelést, valamint a nehéz élethelyzetben élő családokat segítő szolgáltatásokat
- g) nagy létszámú intézmények átalakítását követően támogatott lakhatást igénybevevők után követését biztosító eszményes feladatokat

Az egyes szociális és gyermekvédelmi tárgyú törvények módosításáról szóló **2015. évi CXXXIII. törvény módosította** a gyermekek védelméről és gyámügyi igazgatásról szóló 1997. évi XXXI. törvényt, mely szerint a járásszékhely települési önkormányzat kötelező feladata lett 2016. január 01. napjától a család és gyermekjóléti központ létrehozása-működtetése. A törvényi változás értelmében, 2016. január 01-től a családsegítés és gyermekjóléti szolgáltatás, összehangolt tartalommal és integrált szervezeti keretben jelenik meg, **Család - és Gyermekjóléti Központ**



néven. Újonnan létrejött intézmény szakmai feladatellátása, struktúrája illetve illetékességi területe a fenti szabályozás értelmében teljesen megváltozott. Az új intézményi forma célja, a települési önkormányzat közigazgatási területén/**Vác**on valamint a **Váci Járási illetékességi területen** élő, szociális és mentális problémákkal, illetve krízishelyzetben lévő személyek, családok életvezetési képességének megőrzése, a kialakult helyzethez vezető veszélyeztető okok megelőzése, valamint a krízishelyzet

megszüntetésének elősegítése. **Ellátandó terület:** Vác város közigazgatási területe valamint a **Váci Járás** illetékességi területéhez tartozó **18 település:** Acsa, Csörög, Csővár, Galgagyörk, Kisnémedi, Kosd, Órbottyán, Penc, Püspökhatvan, Püspökszilágy, Rád, Sződ, Sződliget, Vácduka, Váchartyán, Váckisújfalu, Vácrátót.

**A központ által ellátandó célcsoportok az ellátási területünkön élő:**

- szociális és mentálhigiénés problémákkal küzdő, veszélyeztetett és vagy krízishelyzetben lévő egyének/családok - gyermekek,
- az együttműködésre kötelezettek,
- az észlelő- és jelzőrendszer által küldött egyének / családok,
- mindazok, akik problémájukkal az intézményhez fordulnak,
- alacsony jövedelemmel rendelkező személyek/családok, munkanélküliek,
- életvezetési problémákkal küzdő személyek/ családok,
- gyermeknevelési problémákkal küzdő személyek/ családok,
- csökkent munkaképességű személyek, egészségügyi problémákkal küzdő személyek,
- egyedülállók, időskorúak, szenvedélybetegek, pszichiátriai betegek

Az alapszolgáltatásban-alapellátásban részesülők száma Vác, Csörög, Kosd településeken.

Igénybevétel módja	18-61 éves korosztály			62 feletti korosztály			Összesen			Családok száma		
	Vác	Csörög	Kosd	Vác	Csörög	Kosd	Vác	Csörög	Kosd	Vác	Csörög	Kosd
Együtműködési megállapodás alapján	305	57	23	45	9	1	664	127	63	310	60	25
Ebből központ által továbbított/központhoz érkező	4	1	4	0	0	0	8	6	11			
Tanácsadottként megjelentek száma	48	1	0	31	0	0	79	1	0	51	1	0
Egyszeri alkalommal	50	32	1	6	3	0	73	41	1	46	37	1
Ebből központ által továbbított/központhoz Érkező	3	0	0	0	0	0	5	0	0			

Az alábbi táblázat azokat a **probléma típusokat** sorolja fel, amelyek a legjellemzőbbek, legmarkánsabban vannak jelen a segítő tevékenységben. A táblázatban halmozott adatokat látunk, ami azt jelenti, hogy egy igénybe vevő (kliens) esetében több probléma is jelen lehet a segítő folyamatban-családgondozásban. A legszembetűnőbbek a családi-kapcsolati konfliktusok, az elhanyagolás, a gyermeknevelési és az anyagi problémák. A családi-kapcsolati problémák során a legtöbb esetben bevonásra kerül a Központ mediátora. Elhanyagolás során, ha a segítő tevékenység alatt nem együttműködő a szülő, védelembe vételi eljárást kezdeményez a családsegítő. Anyagi problémák esetén, az Intézményfelügyeleti Osztály mellett, a Váci Egyházmegyei Karitás bevonása is megtörténik.

A probléma típusa	Személyek száma elsődleges probléma szerint (fő)						Problémák halmozott száma (db) (elsődlegessel együtt)					
	0-17 év			18 év -			0-17 év			18 év -		
	Vác	Csörög	Kosd	Vác	Csörög	Kosd	Vác	Csörög	Kosd	Vác	Csörög	Kosd
Életviteli	41	9	9	68	8	7	60	9	27	121	8	16
Ebből : szervezőbetegség	-	-	-	13	-	2	4	1	-	21	1	2
Családi – kapcsolati konfliktus	58	7	10	78	6	8	77	16	19	99	12	18
Családon belüli bántalmazás	8	1	-	9	1	-	30	2	-	19	2	-
Elhanyagolás	56	9	5				61	9	9			
Ebből : oktatási, nevelési elhanyagolás	35	9	2				43	9	2			
Gyermeknevelési	38	16	3	52	19	2	74	16	15	76	29	9
Gyermekint. való beilleszkedési nehézség	20	1	3				33	6	5			
Magatartászavar, teljesítményzavar	23	11	1				41	11	4			
Fogyatékoság	4	-	-	2	2	-	10	2	-	9	4	-
Leleki – mentális	9	4	-	14	8	2	34	10	-	27	18	4
Egyéb egészségi probléma	2	-	2	10	1	1	16	-	6	30	1	3
Foglalkoztatással kapcsolatos	3	-	-	17	-	-	26	-	-	37	7	-
Anyagi (megélhetési, lakhat. összefüggő)	49	3	5	61	12	4	94	9	27	128	18	18
Ügyintézésrel kapcsolatos	4	-	1	21	8	-	33	1	16	95	8	12
Információkérésrel kapcsolatos	-	-	-	12	1	-	21	1	-	77	3	-
Egyéb	3	-	-	2	-	-	14	-	-	9	4	-
<b>Összesen</b>	<b>318</b>	<b>61</b>	<b>39</b>	<b>346</b>	<b>66</b>	<b>24</b>	<b>624</b>	<b>92</b>	<b>128</b>	<b>727</b>	<b>114</b>	<b>80</b>

Az idős és egészségkárosodott igénybe vevők esetén, az ügyintézés alkalmával, kapcsolatban áll a szolgálat az Intézményfelügyeleti Osztállyal, az Idősek Otthona és Klubjával, a kórházi szociális nővérrel, valamint a Magyar Máltai Szeretetszolgálat Irgalmasrendi Kórházával.

A szolgálathoz fordulók ingyenesen, a titoktartási kötelezettséget szem előtt tartva, társadalmi hovatartozásuktól függetlenül, önkéntes együttműködés alapján kapnak segítséget. Az intézmény kapcsolata az ügyfelekkel az egyszeri találkozástól a néhány találkozás alkalmával megoldható esetkezelésen át a hosszabb komplex gondozási folyamatot magába foglaló tevékenységig terjed.

A szolgálat alapfeladata, hogy a hozzá forduló életvezetési problémákkal, szociális gondokkal küzdő veszélyeztetett, illetve krízishelyzetbe került egyéneket és családokat egyénre szabott gondozási folyamat keretén belül ellássa a megfelelő információkkal, segítse a pénzügyi és természetbeni ellátásokhoz, az alap és szakosított ellátásokhoz való hozzájutást, fejlessze életvezetési képességeit, probléma-megoldási készségét.

#### **Prevenációs jellegű tevékenységek:**

Az intézménynek az 1997. évi XXXI. 40/A. §. 2. bekezdés a.) pont aa.) pontja alapján a prevenációs célú programoknak a szervezése-biztosítása az illetékességi területünkön élő fiatalok, és nem csak fiatalok számára.

**Alláskereső Klub:** rendszeressége minden hét csütörtökén 13 és 14.30 óra között. **Célja:** a visszatérés segítése a munkaerőpiacra, a segélyezett munkába állítása. Ennek érdekében szükséges a hátrányos helyzetből adódó nehézségek kezelése, az életminőség romlásának megakadályozása, társas kapcsolataik javítása. A beilleszkedést segítő program tartalma: az érintett bevonásával készülő programnak egyénre szabottan - szociális helyzetét és mentális állapotát figyelembe véve, reális célokat és megvalósítható feladatokat kell tartalmaznia.

Egyéni programok: munkatanácsadás, egyéni életvezetési, életmódformáló, jogi, mentális és pszichológiai tanácsadás.

**Ráérősek klubja:** a foglalkozások rendszeressége havi egy alkalommal minden páratlan hét szerdáján 10-12 óra között. **Célja:** az egyedül élő nyugdíjas korú, illetve a rokkantnyugdíjas egyének csoportja szervezése. Konkrét cél lehet továbbá: információcsere, mentális és társas

készségek fejlesztése, egészséges életmódot szolgáló és megőrző tevékenységek propagálása, az elszigetelődés megelőzése, a magányosság érzésének feloldása.

**Adományközpont:** természetbeni adományok fogadása, közvetítése célzott irányú eljuttatása az igénybe vevőkhöz. A szolgáltatás rendszeressége: minden hónap harmadik szerdáján 10-15 óráig az intézmény ruharaktárában. Adományközpont szerepe, hogy összekötőkapocs az adományozó magánszemélyek, vállalkozások, szervezetek és a nehéz körülmények között élő emberek között. Elsődleges cél a krízishelyzetben lévő személyek azonnali, természetbeni juttatással történő segítése.

Folyamatosan behozható és igénybe vehető adományok: ruhanemű, kisebb méretű használati cikkek, konyhai eszközök, háztartási eszközök, műszaki, és technikai cikkek, gyermekek ellátásával kapcsolatos eszközök, játékok stb.

**Alkalomszerűen szervezett adományok:** Az adományközpont részt vesz a különböző szervezetek, vállalkozások adománygyűjtő akciójának lebonyolításában, valamint az összegyűjtött adományok célzott kiosztásában (Elelmiszer Bank Országos szervezetének- élelmiszermentő akciója). Összegyűlt adományok révén segítséget tudnak nyújtani kisgyermekes családoknak, gyermekét egyedül nevelő szülőknek, egyedül élőknek, idős embereknek, létminimum közelében élőknek, hajléktalanoknak. Az adományközpont működtetése egész évben folyamatos, annak érdekében, hogy minél szélesebb körben tudjuk a lakosságot természetbeni juttatásban részesíteni.

A kapcsolatrendszerben szükséges kiemelni a katolikus egyházzal való szoros együttműködést, a Váci Egyházmegyei Karitással megvalósuló szakmai kooperációt, amely az igénybe vevők napi szintű támogatását is jelenti (adományok formájában, programokon való részvétel, pályázati lehetőségek).

**A kapcsolattartási ügyelet:** az elsősorban gyámhivatali és bírósági határozattal elrendelt kapcsolattartásokat jelenti, ahol intézményünk helyszínt biztosít a kapcsolattartásra jogosult feleknek.

Abban az esetben ha a kapcsolattartás konfliktusos, van lehetőség **mediáció** igénybevételére is. A mediáció egy közvetítői eljárást jelent, mely elsősorban a kapcsolatügyelet szolgáltatásához köthető, de egyéb családi konfliktusok esetén is biztosítottuk ezt a szolgáltatásunkat az ellátottaknak.

Az **utcai szociális munka**, mint tevékenység időtöltési-szórakozási alternatívákat kínál elsősorban középiskolás és általános iskola felsőbb évfolyamos diákjai számára, akik szabad idejüket jobbra az utcán csellengve cél nélkül töltik. A szolgáltatás helyszíne a központ klub szobája illetve egy sportolásra - kondizásra kialakított speciális kis edzőterem. Ezek a szolgáltatások heti egy-két alkalommal térítésmentesen igénybe vehetőek.

A **kórházi szociális munkát** ellátó esetmenedzser, hetente kedd délelőtt személyesen kereste meg a Váci Jávorszky Ödön Kórház szociális munkatársát, a kórházi védőnőt. Jelzéseiket összegyűjtötte a szülészeti, nőgyógyászati, gyermekosztály illetve az ápolási osztályról, majd közvetítette ügyintézés céljából az illetékes szolgáltatók felé.

A **készenléti szolgálat-ügyelet**, krízis esetén a nap 24 órájában hívható - elérhető telefonos segítség, ahol a kollégák hathatós segítséget tudnak nyújtani.

**Jogi tanácsadás**, a központ által biztosított ingyenes jogi szolgáltatás, ahol szakképzett jogász ügyeleti rendszerben, előzetes bejelentkezés alapján áll az igénybe vevők szolgálatára.

A **pszichológiai tanácsadás**, szintén az illetékességi területünkről érkezőknek nyújt szakszerű segítséget ügyeleti időben, előzetes bejelentkezés szerint.

Tevékenység	Tevékenység száma	Ellátottak száma
Kapcsolattartási ügyelet	134	
Utcai (lakótelepi) szociális munka	15	-
Kórházi szociális munka	18	18
Készenléti szolgálat	4	4
Jogi tanácsadás	170	146
Pszichológiai tanácsadás	501	172

#### 5.1.4. Nappali ellátások

##### 5.1.4.1. Hajléktalan ellátás

A hajléktalan ellátás konkrét feladatait a Hajléktalanok Átmeneti Szállása, Nappali Melegedője és az Éjjeli Menedékhelye végzi, a Szociális Szolgáltatások Háza szakmai részegységeként. Az Átmeneti Szálló, Nappali Melegedő és az Éjjeli Menedékhely egyazon épületben található, így az egyes szakmai egységek között szoros együttműködés áll fenn. Ezért a Nappali Melegedő által szervezett szakmai programokon a szálló lakói is részt vehetnek, ez az együttműködés része lehet.

##### 5.1.4.1.1. Nappali melegedő

**Az intézmény címe:** Nappali Melegedő (2600 Vác, Rákóczi tér 20.)  
**Telefonszám:** 27/311-027  
**Nyitva tartás:** Hétköznap: 8.00 órától 17.00 óráig  
Szabad- és munkaszüneti napokon: 8.00 órától 19.00 óráig

A Nappali Melegedő napközbeni ellátást biztosít a városban életvitelszerűen tartózkodó hajléktalan, valamint az egyéb, szociálisan rászoruló személyek számára. A Nappali Melegedő célja, hogy a városban élő hajléktalan, illetve szociálisan rászoruló személyek számára gyakorlati és komplex szolgáltatásokat nyújtson, melyek egészséges életvitelüket és a periférikus élethelyzetből való kikerülést segítik elő.

Az ellátottak számára a szolgáltatások ingyenesek.

##### A Nappali Melegedő az alábbi szolgáltatásokat nyújtja ügyfeleinek:

- közösségi együttlét ,
- pihenés lehetősége,
- személyi tisztálkodás,
- ruhacsere-, pótlás,
- személyes ruházat tisztítása,
- az étel melegítésének, tálalásának, elfogyasztásának lehetősége ,
- napi kétszeri étkezés,
- postacím biztosítás,
- csomagmegőrzés,
- értékmegőrzés,
- segítségnyújtás hivatalos ügyek intézésében,
- fertőző betegségek gyanúja esetén az érintett testrészek átvizsgálása és kezelése,
- heti egy alkalommal orvosi ellátás,
- internet-, telefonhasználat
- szükség esetén pszichológusi és jogi tanácsadás



### A Nappali Melegedő kihasználtsága

A Nappali Melegedő 20 férőhelyes, kihasználtsága folyamatosan 120%-os volt, a napi átlagforgalmat tekintve 24 fő. A nem szerinti megosztás: az ellátottak 80%-a férfi, 20%-a nő. Az átlag életkor 46 év, de egyre gyakrabban találkozunk fiatalokkal, pszichiátriai betegségben szenvedőkkel. Jellemző, hogy a szolgáltatást igénybe vevők kb. 90%-a folyamatosan megjelenik a melegedőn. Az elmúlt évek tapasztalatai alapján a kihasználtság a téli időszakban a legmagasabb, 150%-os.

A Nappali Melegedő ellátást igénybevevők 90%-ban az Éjjeli Menedékhely ellátottait is jelentik.

**2016. január 1-től a nappali melegedő szabad- és munkaszüneti napokon is nyitva tart 8.00 órától 19.00 óráig.**

A Nappali Melegedő kihasználtsága 120%-os a szabad- és munkaszüneti napokon is.

### 5.1.4.2. Idősek Klubja

Az Idősek Klubja részlegei biztosítják Vác város közigazgatási területén élő, állandó tartózkodási hellyel bíró, rászorult személyek nappali ellátását 8 órai nyitva tartás mellett.

Az ellátás során biztosított a gondozottak számára: a napi háromszori főétkezés, a szükség szerinti alapellátásban való részesítés, a szakorvosi ellátáshoz való hozzájutás szervezése. Biztosított továbbá a személyi tisztálkodás tárgyi feltételei, a személyi ruházat tisztításának lehetősége, az intézményen belüli közösségi élet, (újságok, könyvek, egyéb kommunikációs eszközök) az intézményen belüli pihenés feltételei, a szabadidő kulturált, hasznos eltöltése.

#### a.) Ellátásban részesülők száma, férőhely kihasználtság (éves átlag)

Idősek Klubja	2013. év		2014. év		2015. év		2016. év	
	Budapesti főút 61.	Arany János u. 1-3.	Budapesti főút 61.	Arany János u. 1-3.	Budapesti főút 61.	Arany János u. 1-3.	Budapesti főút 61.	Arany János u. 1-3.
Engedélyezett létszám	40	20	40	20	40	20	40	20
Gondozási nap év/nap	10.040	5.020	10.080	5.040	10.040	7.300	10.080	7.320
Tényleges gondozási nap	4.614	1.614	4.689	1.419	4.992	1.653	5.643	1.528
Kihasználtság %	46	28	47	28	50	23	56	21
Átlag létszám					20	7	22	6

#### b. Klubtagok korösszetétele részlegenként és nemenként bontásban (2015)

	Arany János u.1.-3.		Budapesti főút 61.		Összesen	
	nő	férfi	nő	férfi	nő	férfi
60 év alatt	0	0	0	2	0	2
61 év -65 év	1	0	0	3	1	3
66 év-70 év	1	0	1	0	2	0
71 év felett	2	2	20	3	22	5
<b>összesen</b>	<b>4</b>	<b>2</b>	<b>21</b>	<b>8</b>	<b>25</b>	<b>10</b>
összes betöltött létszám	6		29		35	
engedélyezett létszám	20 fő		40 fő		60 fő	

### Klubtagok korösszetétele részlegenként és nemenként bontásban (2016)

	Arany János u.1.-3.		Budapesti főút 61.		Összesen	
	nő	férfi	nő	férfi	nő	férfi
60 év alatt	0	0	0	2	0	2
61 év -65 év	1	0	0	5	1	5
66 év-70 év	1	0	1	0	2	0
71 év felett	4	2	20	4	24	6
<b>összesen</b>	<b>6</b>	<b>2</b>	<b>21</b>	<b>11</b>	<b>27</b>	<b>13</b>
<b>összes betöltött létszám</b>	<b>8</b>		<b>32</b>		<b>40</b>	
<b>engedélyezett létszám</b>	<b>20 fő</b>		<b>40 fő</b>		<b>60 fő</b>	

#### Az igénybevétel növekedésének, csökkenésének okai:

Jelenleg az elvárások a klub felé a tagok részéről jórészt csak annyi, hogy a reggeli, ebéd és vacsora kiszolgálásra kerüljön (mint egy jobb minőségű szociális étkeztetés). Ez társadalmi probléma, a klubot a mai rászoruló idős emberek a „szegényház” előszobájának tartják, ezért a klubokban való résztvevők száma rendkívül ingadozó.

#### Az ellátottak főbb jellemzői (szinte teljesen azonos az elmúlt három év adataival)

Egészségi állapot szerinti megoszlás	Előfordulása %- ban
Demens	2,7 %
Endokrin beteg	5,4%
Értelmi fogyatékos	-
Kardiológia beteg	29%
Mozgáskorlátozott	27%
Neurológia beteg	21%
Pszichiátriai beteg	8%
Reumatológiai beteg	21%
Szenvedélybeteg	10%

#### 5.1.4.3. Fejlesztő Napközi Otthon- Fogyatékosok napközi Otthona

##### Fogyatékosok Napközi Otthona

Fogyatékosokkal, saját otthonukban élő, tizennyolcadik életévüket betöltött, szociális és mentális támogatásra szoruló, önellátásra képes, vagy részben képes, önálló helyváltoztatásra legalább segédeszközzel képes értelmi fogyatékos illetve halmozottan sérült felnőtt személyek részére nyújt napközbeni ellátást, fejlesztést, képességeik szinten tartását, közösségi keretek között, egyéni és csoportos foglalkoztatási formában.

Az Intézményi ellátás a törvényes képviselő/ kérelmező kérelme alapján jön létre, a törvényes képviselő/ kérelmező és az Intézmény között kötött megállapodás alapján. A felvételhez szükséges a **Országos Rehabilitációs és Szociális Szakértői Intézet** szakvéleménye. A felvétel 3 hónapos próbaidővel jön létre.

### A Fejlesztő Napközi Otthon

Gondozottja elsősorban Vác városában illetve önkormányzatok közötti megállapodás alapján Vác vonzáskörzetében élő olyan sajátos nevelési igényű súlyosan, halmozottan fogyatékos és/vagy autista személy lehet, aki családban nevelkedik, önkiszolgálásra részben képes vagy önellátásra nem képes, állandó felügyeletre szorul. Az Intézményi ellátás a törvényes képviselő kérelme alapján jön létre, a törvényes képviselő és az Intézmény között kötött megállapodás alapján. A felvételhez szükséges a **Pedagógiai Szakszolgálat Szakértői Bizottságának szakértői véleménye, illetve Országos Rehabilitációs és Szociális Szakértői Intézet szakvéleménye.** A felvétel 3 hónapos próbaidővel jön létre.

#### a.) Ellátásban részesülők száma

Fejlesztő Napközi Otthon	Férőhelyek száma/ fő	Feltöltöttség %-os arányban	Kihasználtság %-os arányban	Napi átlagos jelenlét, éves
2013.	12	80,27	57,13	6
2014.	12	84,96	60,8	6,2
2015.	12	79,3	49,62	5,95
2016.	12	97,4	54,51	6,5
Fogyatékosok Napközi Otthona	Férőhelyek száma/ fő	Feltöltöttség %-os arányban	Kihasználtság %-os arányban	Napi átlagos jelenlét, éves
2013.	20	105	77,44	14,35
2014.	20	100	68,4	14,27
2015.	20	99,12	70,16	14,03
2016.	30	77,24	59,92	15,25

#### b.) Ellátottak korösszetétele 2016. 12. 31-én

	3-10 éves	11-15 éves	16-18 éves	19-25 éves	26 év feletti
Fejlesztő Napközi Otthon	6	1	3	2	0
Fogyatékosok Napközi Otthona	0	0	0	1	21

### Várakozók száma

A Fejlesztő Napközi Otthonban van várólista, jelenleg 4 fő.

A Fogyatékosok Napközi Otthonában a vizsgált időszakban 1 új gondozott került felvételre, várakozó 2016. december 31-ig 6 fő.

### Ellátottak főbb jellemzői

Az ellátottakkal kapcsolatban általánosságban elmondható, hogy állapotuk leginkább stagnál, illetve az állapotromlás lassítása jelenti a sikereinknek egy részét.

A Fejlesztő Napközi Otthonban a koruk vagy romló egészségi állapotuk (epilepsziás rohamok gyakorisága, autizmus) miatt ápolásra, gondozásra és fejlesztésre együttesen igényt tartó gyermekek vannak. Az állapot romlás mellett az általános közérzet javítása, a szenvedés és

fájdalmak elviselése, csökkentése (pl. epilepsziás rohamok miatt) a feladat és a fejlesztési lehetőségek maximális kihasználása azokban a periódusokban amelyek ezt lehetővé teszik.

A **Fogyatékosok Napközi Otthonában** az ellátottak fluktuációja alacsony. Az intézmény egységben napi rendszeres étkezést átlagban 15 fő gondozott veszi igénybe. Az átlagos jelenléthez viszonyítva ez 74,22%. Az étlap alapján ízlés szerint választják ki, mely napokon kéri az ebédet. Lehetőség van az otthonról hozott étel tárolására, melegítésére, kulturált elfogyasztására.

A **Fejlesztő Napközi Otthonban** ápolási díjon otthon lévő szülő is igényli az ellátást, hiszen a sérülésük súlyossága miatt sokszor éjszaka is felügyelni kell a gyermekekre, a nappali ellátás biztosításával a családtagok teljes kimerülését és további problémák keletkezését előzzük meg. Szükségük lenne a szülőknek a munkavállalás lehetőségére, vagy legalább napi 4 órás egyéb elfoglaltságra, melyben kibontakozhatna személyiségük, javulna mentális és érzelmi állapotuk, hiszen súlyosan sérült gyermekük körüli teendők beszűkítik a szociális kapcsolataikat. Az ápolási díj és egyéb segély-jellegű ellátás a megélhetést alacsony szinten tartja. Előfordul a gyermekek testi szükségleteinek nem megfelelő kielégítése.

A **Fogyatékosok Napközi Otthonában** ellátottak állapotának súlyosbodása és a szülők/gondviselők=törvényes képviselők korának előrehaladása a fogyatékosággal élő személy családban történő gondozásának ellehetetlenülésének problémáival szembesülünk.

Az enyhébb fokú fogyatékosággal élő munkaképes, egyedülálló felnőtt gondozottjaink közül vannak akik albérletben laknak, nem rendelkeznek lakóingatlanlannal, részükre létfeltétel a munkahely megtartása és az intézményi nappali ellátás. Segítséggel tudják az életszínvonalukat megtartani.

Ezen okoknál fogva támogatott lakhatásra lenne igény, ahol a **Fogyatékosok Napközi Otthonával** együttműködésben, egymást kiegészítve megfelelő ellátást kapnának a fogyatékosággal élők.

Az Intézmény szakfeladatainak része a fogyatékosok nappali ellátásának élelmezési feladatait ellátó Főzőkonyha.

A Főzőkonyha elégíti ki minden tagintézményünkben a normál és a speciális étkezést igénylő gondozottak élelmezését. A Konyha egy épületben üzemel a Fejlesztő Napközi Otthonnal, így annak tálalási feladatait is ellátja, fogyasztásra kész állapotban szolgáltatja az ételt, megfelelő összetételben, minőségben és igény szerinti darabos, vagy/és pépes állagban. Egyéni igényeket is személyre szabottan kielégít. A súlyosan és halmozottan sérült gyermekek általában érzékenyebbek a külső hatásokra, így az adalékanyagokra. Ezeket lehetőség szerint minimális mértékben tartalmazó alapanyagokból szerezzük be, a friss zöldséget és gyümölcsöt preferáljuk. Nátrium glutamátot tartalmazó ételízesítő porokat kiiktattuk az élelmezésből, csökkentettük a cukor és a só felhasználását. A **Fogyatékosok Napközi Otthonában** Pest Megyei Kormányhivatal Élelmiszerlánc-biztonsági és Állategészségügyi Igazgatóság Váci Kerületi Állategészségügyi és Élelmiszer-ellenőrzési Hivatala által kiállított engedéllyel rendelkező gépkocsival szállítjuk az ételt, ahol tálalókonyha áll rendelkezésre. A Kölcsey utcai központi Főzőkonyhában 2015 évben 46.941 adag, míg 2016. évben összesen 47.108 adag étel készült.

A gazdasági, pénzügyi feladatokat Vác Város Önkormányzatának Idősek Otthona és Klubjának kihelyezett Gazdasági Szervezete látja el 2015. 04. 01-től.

Az Igazgatói titkárság koordinál/illetve irányít minden olyan feladatot, amely valamennyi, illetve több szakterületet érint, személyügyi feladatok ellátása, összehangolja az egyes szakterületek munkáját (továbbképzés, képzési rendszer, fejlesztések - pályázati munka koordinálása, intézményi szintű programok, rendezvények, intézmény arculata, PR tevékenység, kommunikáció, információáramlást, stb.) és szervezi a karbantartási munkálatokat.

## 5.2. Szociális szakosított ellátások

### 5.2.1. Átmeneti elhelyezést nyújtó intézmény

#### 5.2.1.1. Hajléktalanok Átmeneti Szállása

Az intézmény címe:	Hajléktalanok Átmeneti Szállása (2600 Vác, Rákóczi tér 20.)
Telefonszám:	27/311-027
Nyitva tartás:	Hétköznap: 19.00 - 17.00 Szabad- és munkaszüneti napokon: 24 órás nyitva tartás

A Hajléktalanok Átmeneti Szállása azoknak a fedél nélkül élő, 18. életévüket betöltött, életkörülményeiken javítani kívánó, egyedülálló férfiak átmeneti időszakra történő lakhatási szolgáltatást és az önálló életvitel fenntartása érdekében szükség szerinti mértékű esztétikát (szociális munkát) biztosít. A szállóra való bekerülés önkéntes, a hajléktalan személy saját kérésére történik. A nyugdíjas kor nem kizáró ok. Az ellátás igénybevétele térítésköteles. A szálló 12 férőhellyel működik, az elhelyezés 2 szobában történik, melyek 5 és 7 ágyasak. A szociális és mentális gondozás célja, hogy megkönnyítse az ügyfelek számára a hajléktalan életmódból fakadó hátrányok és nehézségek leküzdését (például felbomlott családi és baráti kapcsolatok, munkaerőpiaci presztízsveszteség stb.). Az egyén és csoportos esetkezelések célja az ellátottak munkavállalásának elősegítése, a korábban megszakadt kapcsolatok felelevenítése és személyiségfejlesztés.

#### **Az átmeneti szállás napi rendszerességgel biztosított szolgáltatás elemei:**

- éjszakai pihenés (ágynemű biztosítása),
- személyi tisztálkodás,
- a személyes ruházat tisztításához szükséges feltételeket,
- étel melegítéséhez tárgyak és berendezések rendelkezésre bocsátása,
- személyes használati tárgyak biztonságos megőrzése,
- mentális gondozás napi 8 órában: egyéni és csoportos szociális munka, közösségi programok,
- elsősegélyhez szükséges felszerelés, alapvető gyógyszerek, kötszerek biztosítása,
- orvosi ellátás (heti egy alkalommal)
- ruházat pótlása,
- közösségi együttlétre szolgáló helyiség,
- betegek elkülönítésére szolgáló helyiség,
- internet, telefonhasználat.
- szükség szerint pszichológusi és jogi tanácsadás

#### **A Hajléktalanok Átmeneti Szállásának kihasználtsága**

A Hajléktalanok Átmeneti Szállásán a férőhelyek kihasználtsága az elmúlt években 100%-os volt. Az Átmeneti Szálláson 2015-ben 9 fő új igénybevevőt regisztrált az intézmény. *A férőhelyek száma 2014. december 31-ig 14 fő (1 db háromágyas, 1 db ötágyas és 1 db hatágyas szoba) volt. Az éjjeli menedékhely ellátás megnyitásával, 2015. január 01-től a szálló 12 férőhellyel működik, az elhelyezés 2 szobában történik, melyek 5 és 7 ágyasak. A szálló nyitva tartásának változása: hétköznap 19.00 órától 16.00 óráig volt nyitva 2014. december 31-ig, 2015. január 1-től hétköznap: 19.00 órától 17.00 óráig, szabad- és munkaszüneti napokon 24 órás.*

Az utóbbi években sajnálatos módon ugrásszerűen megnövekedett a hajléktalan emberek száma Vác városában is, ezért várólistát kellett bevezetni. A várólistára kerülés önkéntes, saját kérésre történik.

**Az ellátottak kormegoszlása (férfi) 2012-2016 között.**

<b>Kor</b>	<b>2012</b>	<b>2013</b>	<b>2014</b>	<b>2015</b>	<b>2016</b>
<i>18-39</i>	4	2	2	0	2
<i>40-59</i>	5	8	10	7	7
<i>60-69</i>	4	3	1	4	2
<i>70 felett</i>	1	1	1	1	1
<b>Összesen:</b>	<b>14</b>	<b>14</b>	<b>14</b>	<b>12</b>	<b>12</b>

A táblázatból látható, hogy főként 40 és 60 év közötti férfiak veszik igénybe a szálló szolgáltatásait.

**5.2.1.2. Éjjeli Menedékhely**

**Az intézmény címe:** Éjjeli Menedékhely (2600 Vác, Rákóczi tér 20.)

**Telefonszám:** 27/311-027

**Nyitva tartás:** Hétköznap: 19.00-9.00 óráig  
Szabad- és munkaszüneti napon: 19.00-9.00 óráig

Az Éjjeli Menedékhely az önellátásra és a közösségi együttélés szabályainak betartására képes hajléktalan személyek éjszakai pihenését, valamint krízishelyzetben éjszakai szállás biztosítását lehetővé tevő szolgáltatás. Cél a közvetlen életveszély elhárítása mellett, hogy a szolgáltatásainkkal minimális szükségleteiket folyamatosan kielégítsük, a szociális munka eszközeivel és módszereivel segítsük a hajléktalanságból történő kilépést és/vagy egyéni szükségleteiknek megfelelő más szociális ellátás igénybevételét.

A menedékhely szolgáltatásait minden - a házirendet elfogadó és betartó – rászoruló személy térítésmentesen igénybe veheti, aki rendelkezik egy évnél nem régebbi tüdőszűrő igazolással.

**Az Éjjeli Menedékhely az alábbi szolgáltatás elemeket biztosítja ügyfeleinek:**

- éjszakai pihenés,
- személyi tisztálkodáshoz szükséges eszközök,
- személyes ruházat tisztításához szükséges feltételek,
- ételmelegítéshez szükséges eszköz, étkezésre szolgáló helyiség,
- lehetőség szerinti egyszeri étkezés,
- értékmegőrzés,
- csomagmegőrzés,
- ruhacsere, pótlás
- elsősegélyhez szükséges felszerés, alapvető gyógyszerek, kötszerek biztosítása,
- orvosi ügyelet , mentő elérhetősége,
- internet, telefonhasználat,

**Az Éjjeli Menedékhely kihasználtsága**

Az Éjjeli Menedékhely teljes kihasználtsággal működik, amelyet napi átlag forgalmat tekintve 27 fő veszi igénybe. 2015-ben a kihasználtság folyamatosan 150%-os volt. A nem szerinti megosztás tekintetében az ellátottak 80%-a férfi, 20%-a nő. Az átlag életkor 46 év, de egyre gyakrabban találkozunk fiatalokkal is. Jellemző, hogy a szolgáltatást igénybe vevők kb. 90 %-a folyamatosan megjelenik a Nappali Melegedőben is.

### 5.2.2. Ápolást-gondozást nyújtó intézmény

Idősek Otthonába napi 4 órát meghaladó gondozási szükséglettel rendelkező, de rendszeres fekvőbeteg – gyógyintézeti kezelést nem igénylő, a reá irányadó öregségi nyugdíjkorhatárt betöltött személy látható el.

Az Idősek Otthona részlegei tartós elhelyezés keretén belül, az intézmény működési területén biztosítják a beutaltak szociális otthoni ellátását, amely során fizikai-, egészségügyi és mentális szolgáltatást nyújtanak. Az intézet az ellátást igénybevevő részére Szt. 67. § (1) bekezdésében meghatározott teljes körű ellátást biztosítja: (napi háromszori főétkezés, orvosi ellátás, egészségügyi alapellátás, 24 órás szakápolói és gondozói szolgálat, hitélet gyakorlásának feltételei, gyógytorna lehetősége, fodrász, pedikűr igénybevétele), továbbá szervezi az ellátottak személyre szabott, az aktivitást elősegítő fizikai tevékenységet (séta, sport, levegőzés), szabadidős programokat, a meglévő képességek fejlesztését, illetve szinten tartását.

#### a.) Intézményi ellátásban részesülők száma, férőhely kihasználtság (éves átlag)

	2013. év			2014. év			2015. év			2016. év		
	Burgundia u. 9-11.	Arany János u. 1-3.	Rádi úti 48/a	Burgundia u. 9-11.	Arany János u. 1-3.	Rádi úti 48/a	Burgundia u. 9-11.	Arany János u. 1-3.	Rádi úti 48/a	Burgundia u. 9-11.	Arany János u. 1-3.	Rádi úti 48/a
Engedélyezett létszám fő	60	20	38	60	20	38	60	20	38	60+5	20	3
Gondozási nap év/nap	21.900	7.300	13.870	21.900	7.300	13870	21.900	7.300	13.870	23.058	7.300	13.870
Fényleges gondozási nap	21.242	7.280	13.580	21.816	7.235	13.870	21.799	7.214	13.712	21.958	7.236	14.350
Kihasználtság %	97	99,8	97,7	99,6	99	100	99,3	98,6	98,6	95,2	98,8	100

#### Ellátottakra vonatkozó adatok (éves átlag)

	Átlag létszám hó/fő			
	2013. év	2014. év	2015. év	2016. év
várakozók	13	31	56	66
beutaltak	6	6	6	7
megszűntek	3	60	3	3
elhelyezettek	3	4	3	2

b.) Ellátottak korösszetétele részlegenként és nemenként bontásban (2015. december 31.)

	Burgundia u		Rádi u.		Arany J.u		Összesen	
	nő	férfi	nő	férfi	nő	férfi	nő	férfi
60 év alatt	4	2	0	0	0	0	4	2
61 év -65 év	1	2	0	0	0	1	1	3
66 év-70 év	2	5	3	0	1	0	6	5
71 év felett	35	11	37	1	14	5	86	17
összesen	42	20	40	1	15	6	97	27
betöltött létszám	62		41		21		124	
engedélyezett létszám	60 fő		38 fő		20 fő		118 fő	

Ellátottak korösszetétele részlegenként és nemenként bontásban (2016. december 31.)

	Burgundia u		Rádi u.		Arany J.u		Összesen	
	nő	férfi	nő	férfi	nő	férfi	nő	férfi
60 év alatt	4	2	0	0	0	0	4	2
61 év -65 év	1	2	0	0	0	1	1	3
66 év-70 év	2	5	3	0	1	0	6	5
71 év felett	31	11	35	1	14	5	80	17
összesen	38	20	38	1	15	6	91	27
betöltött létszám	58		39		21		118	
engedélyezett létszám	60 fő		38 fő		20 fő		118 fő	

c.) Ellátottak főbb jellemzői (eü. állapot- demens- mozgáskorlátozott, egyéb)

Egészségi állapot szerinti megoszlás	Előfordulása %- ban
Neurológiai betegségek	63 %
Reumatológiai betegségek	66,1 %
Gastroenterológiai betegségek	33,89 %
Hypertónia	61 %
Diabetes	20,3 %
Stroke, haemiparesis	61 %
Pszichiátriai betegségek	52,54 %
Demencia	18,64 %