

feltéve, hogy saját maga és családjának megélhetése más módon nem biztosított, és keresőtevékenységet nem folytat.

**Rendszeres szociális segély:**

Az az aktív korúak ellátására jogosult személy, aki az ellátásra való jogosultság kezdő napján egészségkárosodott személynek minősül, vagy a rá irányadó nyugdíjkorhatárt öt éven belül betölti, vagy 14 éven aluli kiskorú gyermeket nevel - feltéve, hogy a családban élő gyermekek valamelyikére tekintettel más személy nem részesül gyermekgondozási támogatásban, vagy gyermekgondozási díjban, terhességi gyermekágyi segélyben – és a gyermek ellátását napközbeni ellátást biztosító intézményben, illetve nyári napközi otthonban, óvodában vagy iskolai napköziben nem tudják biztosítani, rendszeres szociális segélyre jogosult.

- **Lakásfenntartási támogatás** a szociálisan rászoruló háztartások részére a háztartás tagjai által lakott lakás, vagy nem lakás céljára szolgáló helyiség fenntartásával kapcsolatos rendszeres kiadásainak viseléséhez nyújtott hozzájárulás. A lakásfenntartási támogatást elsősorban természetbeni szociális ellátás formájában, és a lakásfenntartással összefüggő azon rendszeres kiadásokhoz kell nyújtani, amelyek megfizetésének elmaradása a kérelmező lakhatását a legnagyobb mértékben veszélyezteti. Lakásfenntartási támogatásra jogosult az a személy, akinek a háztartásában az egy fogyasztási egységre jutó havi jövedelem nem haladja meg az öregségi nyugdíj mindenkori legkisebb összegének 250%-át, és a háztartás tagjai egyikének sincs vagyona.

- **Méltányos közgyógyellátás** a szociálisan rászorult személy részére az egészségi állapota megőrzéséhez és helyreállításához kapcsolódó kiadásainak csökkentése érdekében biztosított hozzájárulás. Méltányosságból közgyógyellátási igazolványra való jogosultság állapítható meg azon személy részére, akinek a családjában az egy főre jutó havi nettó jövedelem nem éri el az öregségi nyugdíj mindenkori legkisebb összegének 150%-át, egyedülálló esetén pedig az öregségi nyugdíj mindenkori legkisebb összegének 200 %-át, a havi rendszeres gyógyító ellátás költségének mértéke a 3.000.- Ft-ot eléri, vagy meghaladja. A jogosultságot 1 évre a 2014. január 01.-től polgármester állapítja meg.

- **Rendszeres gyermekvédelmi kedvezmény**

Gyvt. értelmében a rendszeres gyermekvédelmi kedvezményre való jogosultság megállapításának célja annak igazolása, hogy a gyermek szociális helyzete alapján jogosult természetbeni (többek között a gyermekékeztetés normatív kedvezményének, tankönyv-támogatásnak) kedvezmények igénybevételére. Továbbá, annak a gyermeknek, fiatal felnőttnek, akinek rendszeres gyermekvédelmi kedvezményre való jogosultsága a tárgyév augusztus 01.-jén, illetve ha a tárgyév november 01.-jén fennáll, a tárgyév augusztus hónapjára, illetve a tárgyév november hónapjára tekintettel természetbeni támogatást nyújt fogyasztásra készétel, ruházat, valamint tanszer vásárlására felhasználható Erzsébet-utalvány formájában. (Az egyszeri gyermekvédelmi kedvezményt 2012. november 01.-től nyújtjuk évente két alkalommal Erzsébet utalvány formájában)

Az a gyermek jogosult kedvezményre, ahol a családban az egy főre jutó jövedelem nem haladja meg az öregségi nyugdíj mindenkori legkisebb összegének 130 %-át (37.050.- Ft), gyermekét egyedül nevelő szülő, valamint súlyosan fogyatékos, tartósan beteg gyermek esetén 140 %-át (39.900.- Ft). A jogosultságot 1 évre a jegyző állapítja meg.

- **Kiegészítő gyermekvédelmi támogatásra** az a rendszeres gyermekvédelmi kedvezményben részesülő gyermek gyámjával rendelt hozzátartozó jogosult, aki a gyermek tartására köteles, és nyugellátásban vagy nyugdíjszerű szociális pénzellátásban részesül.

A kiegészítő gyermekvédelmi támogatás havi összege - gyermekenként - az öregségi nyugdíj mindenkori legkisebb összegének 22 százaléka, (6.270.- Ft) fedezetét a központi költségvetés biztosította. A jogosultságot a jegyző állapítja meg határozatlan időre, éves felülvizsgálattal egybekötve.

- **Óvodáztatási támogatásra** való jogosultság megállapításának célja a halmozottan hátrányos helyzetű gyermekek minél korábbi életkorban történő rendszeres óvodába járásának elősegítése.

A települési önkormányzat jegyzője az óvodáztatási támogatásra való jogosultságot annak a szülőnek vagy családbafogadó gyámnak állapítja meg, akinek gyermeke

a) tekintetében a halmozottan hátrányos helyzet fennállását megállapította, és

b) legkésőbb annak az óvodai nevelési évnél kezdődik, amelyben az ötödik életévét betölti, megkezdődik az óvodai nevelésben való tényleges részvétel és a kérelem benyújtását megelőző időszakban legalább két hónapon keresztül rendszeresen jár óvodába.

A támogatás június és december hónapban kerül folyósításra. Összege első alkalommal 20.000.- Ft/gyermek, ezt követően esetenként 10.000.- Ft/gyermek.

- **Méltányos ápolási díj** állapítható meg - az önkormányzat rendeletében meghatározott feltételek fennállása esetén - annak a hozzátartozónak, aki 18. életévét betöltött tartósan beteg személy ápolását, gondozását végzi, amennyiben a családjában az egy főre jutó jövedelem nem haladja meg a mindenkori öregségi nyugdíj legkisebb összegének 180%-át.

- **Átmeneti segély** a létfenntartást veszélyeztető rendkívüli élethelyzetbe került, valamint időszakosan vagy tartósan létfenntartási gondokkal küzdő személyek részére állapítható meg, ha a kérelmező családjában az egy főre jutó havi jövedelem az öregségi nyugdíj mindenkori legkisebb összegének 170 %-át, egyedül élő esetén 250 %-át nem haladja meg.

- **Rendkívüli gyermekvédelmi támogatás**

A települési önkormányzat képviselő-testülete a gyermeket a rendeletében meghatározott mértékű rendkívüli gyermekvédelmi támogatásban részesíti, ha a gyermeket gondozó család időszakosan létfenntartási gondokkal küzd, vagy létfenntartást veszélyeztető rendkívüli élethelyzetbe került.

A támogatás annak a családnak, szülőnek (törvényes képviselőnek) állapítható meg, ahol a családban az egy főre jutó havi jövedelem nem haladja meg öregségi nyugdíj mindenkori legkisebb összegének 160%-át, (45.600.- Ft) tartósan beteg vagy fogyatékos, illetve gyermekét egyedül nevelő szülő esetén 180 % (51.300.- Ft).

- **Temetési segély** állapítható meg annak a szociálisan rászorult személynek, aki a meghalt személy eltemetetéséről gondoskodott annak ellenére, hogy arra nem volt köteles, vagy tartására köteles hozzátartozó volt ugyan, de a temetési költségek viselése a saját, illetve családja létfenntartását veszélyezteti. A szociálisan rászorultság megállapítható, ha a családban az egy főre jutó havi jövedelem nem haladja meg a mindenkori öregségi nyugdíj legkisebb összegének háromszorosát, illetve ha a temetési költség a helyben szokásos legolcsóbb temetés költségének 200 %-át nem haladja meg.

- **Köztemetés:** haláleset helye szerint illetékes települési önkormányzat polgármestere önkormányzati hatáskörben - a halálesetről való tudomásszerzést követő huszonegy napon belül - gondoskodik az elhunyt személy köztemetéséről, ha

a) nincs vagy nem lehet fel az eltemetetésre köteles személy, vagy

b) az eltemetetésre köteles személy az eltemetetésről nem gondoskodik.

- **Beiskolázási segély**

Beiskolázási segély annak a családnak állapítható meg, ahol a gyermek általános, középfokú oktatási intézmény nappali tagozatán folytat tanulmányokat, és a családban az egy főre jutó havi jövedelem nem haladja meg az öregségi nyugdíj mindenkori legkisebb összegének 180%-át (51.300.- Ft), vagy gyermekét egyedül álló szülő gondozza és az egy főre jutó jövedelem nem haladja meg az öregségi nyugdíjminimum mindenkori legkisebb összegének 200 %-át (57.000.- Ft). A beiskolázási segély összegét évente az Egészségügyi és Szociális Bizottság határozza meg. Nem jogosult az ellátásra az a gyermek, aki rendszeres gyermekvédelmi kedvezményben részesül.

- **Gyermekétkeztetési térítési díj támogatás**

Vác Város önkormányzata az oktatási-nevelési intézményekben étkező gyermekek számára a Gyvt.-ben előírt normatív támogatáson túl a rászoruló gyermekek számára további étkezési térítési díj támogatást állapít meg annak a 18. életévét be nem töltött gyermeknek, akinek a családjában az egy főre jutó jövedelem nem haladja meg az öregségi nyugdíj mindenkori legkisebb összegének a 180%-át (51.300.- Ft), vagy gyermekét egyedül álló szülő gondozza és az egy főre jutó jövedelem nem haladja meg az öregségi nyugdíjminimum mindenkori legkisebb összegének 200 %-át (57.000.- Ft).

- **Tanulmányi támogatás**

Tanulmányi támogatás nyújtható azoknak a felsőoktatásban tanuló váci fiataloknak, akik szociálisan rászorulóak és tanítatásuk a családjuk számára olyan megterhelést jelent, amely a megélhetésüket veszélyezteti.

- **Közzolgáltatási díj kedvezmény:**

Kedvezményben szociális helyzete alapján az a Vácott bejelentett lakóhellyel rendelkező ingatlan tulajdonosa (személy vagy család) részesülhet, akinek családjában az egy főre jutó havi jövedelem nem haladja meg az öregségi nyugdíj legkisebb összegének 200 % - át, egyedül élő személy esetében 250 %-át, és a meghatározott közzolgáltatónál díjtartozása nincs.

Az egy főre jutó jövedelem számításánál csökkentő tényezőként kell figyelembe venni a lakástörlesztő hitel havi díját.

- **Első lakáshoz jutók támogatása**

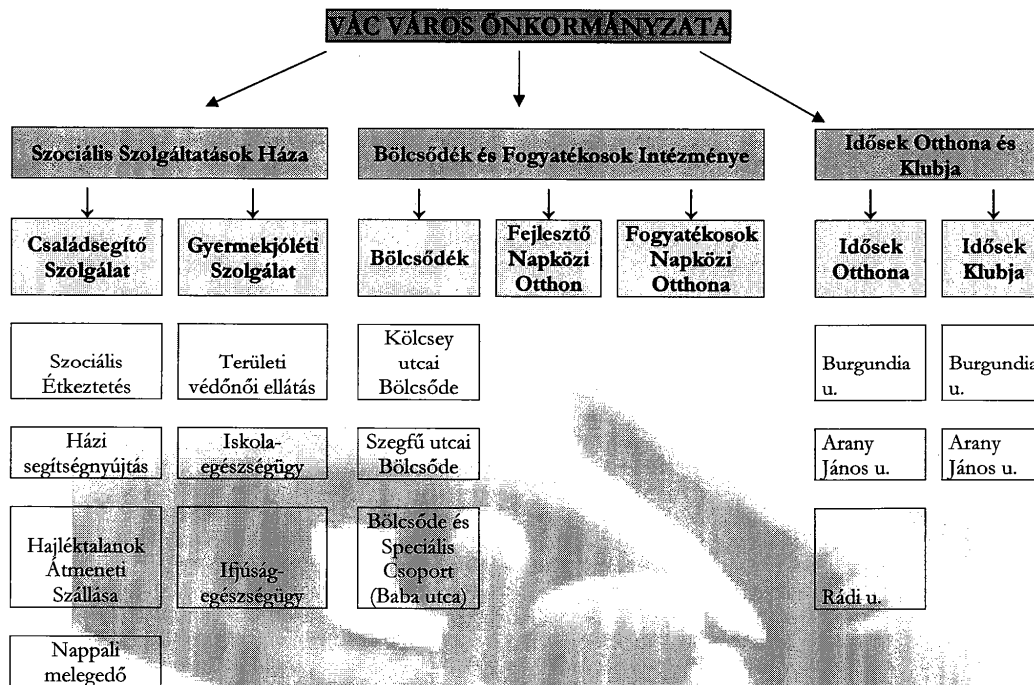
A Vácott legalább két éve állandó bejelentett és életvitelszerűen itt tartózkodó családok részesíthetők kölcsönben az első lakáshoz jutásukhoz, amennyiben a kérelmező és a vele együtt költöző családtagok egy főre jutó jövedelme nem haladja meg az öregségi nyugdíj legkisebb összegének 300 %-át.

**4.2. Célkitűzések**

A pénzügyi és természetbeni szociális és gyermekvédelmi ellátások esetében a legfőbb cél, hogy az ellátás:

- igazodjon a lakosság szükségleteihez,
- kövesse azokat az igényeket, amelyek a változó társadalmi környezetből adódóan megjelennek minden rászoruló számára hozzáférhető legyen.
- biztosítani kell az esélyegyenlőséget az egyre nagyobb számú hátrányos helyzetű csoportok számára, hogy megélhetési esélyeik további romlását megakadályozzuk.
- az ügyintézők a törvényességet maradéktalanul betartva, a szakmai követelmények és a határidők figyelembe vételével intézzék az ügyeket.
- az ügyintézés során továbbra is érvényesüljön az ügyfélközpontú eljárás
- az ügyfelek tájékoztatása a szociális ellátásokról a szakmai és jogszabályi követelmények figyelembe vételével szakszerűen, teljes körűen történjen.

V.  
Vác Város Önkormányzat Szociális és Gyermekjóléti Intézményei



## 5.1 Szociális alapszolgáltatás

### 5.1.1. Házi segítségnyújtás

Házi segítségnyújtás keretében a szolgáltatást igénybe vevő személy saját lakókörnyezetében kell biztosítani az önálló életvitel fenntartása érdekében szükséges ellátást.

A házi segítségnyújtás keretében biztosítani kell

- a) az alapvető gondozási, ápolási feladatok elvégzését,
- b) az önálló életvitel fenntartásában, az ellátott és lakókörnyezete higiénias körülményeinek megtartásában való közreműködést,
- c) a veszélyhelyzetek kialakulásának megelőzésében, illetve azok elhárításában való segítségnyújtást.

Amennyiben a házi segítségnyújtás során szakápolási feladatok ellátása válik szükségessé, a házi segítségnyújtást végző személy kezdeményezi az otthonápolási szolgálat keretében történő ellátást.

Házi segítségnyújtás igénybevételét megelőzően vizsgálni kell a gondozási szükségletet. A szolgáltatás iránti kérelem alapján az intézményvezető, ennek hiányában a jegyző által felkért szakértő végzi el az igénylő gondozási szükségletének vizsgálatát.

A gondozási szükségletfelmérést, valamint jövedelem vizsgálatot a Házi Segítségnyújtás csoportvezetője végzi. A jövedelemvizsgálat az önkormányzati rendeletben meghatározott térítési díj táblázata alapján történik.

2013-ban a házi segítségnyújtás főiskolai végzettségű csoportvezetője helyett középfokú végzettségű csoportkoordinátor került kinevezésre, mivel a 10 fő alatti gondozói létszámhoz (6 fő) nem szükséges csoportvezető.

A hosszú évek óta jellemző magas fluktuáció továbbra is jellemző volt a csoportra, ezért nagy nehézséget jelentett a távollévő kollégák helyettesítése, illetve a megüresedett állások betöltése. Ez különösen nagy nehézséget jelentett 2014 elején, amikor 2 gondozónő látta el a 44 fő gondozottat. 2014 második felére

sikerült újraépíteni a csoportot, ami által egy viszonylag stabil, jól felkészült gondozónői csoport látta el újra a munkát.

A folyamatos továbbképzések biztosítják a magas színvonalú, folyamatos munkavégzést, amik közül kiemelendők a 2014-ben a Nemzeti Család-és Szociálpolitikai Intézet által megvalósított TÁMOP-5.4.10-12 pályázati továbbképzések, amiken minden gondozónő részt vett.

a) Az ellátásban részesülők száma (átlag)

	Csak házi gondozás	Házi gondozás és szociális étkezés	Összesen
2011	24	21	45
2012	25	22	47
2013	18	25	43
2014	21	23	44

b) Az ellátottak korösszetétele 2014. december 31-én:

60 év alattiak: 3 fő  
 61-65 évig: 0 fő  
 66-70 évig: 2 fő  
 70 év felett: 43 fő

Az igénybevétel növekedésének, csökkenésének és stagnálásának okai:

A gondozottak létszáma az évről évre emelkedő térítési díj, illetve országunkat is érintő nehéz gazdasági helyzet miatt a vizsgált időszakban sem emelkedett számot tevően. Anyagi okok miatt nem tudják minden nap igénybe venni a rászorulókat a szolgáltatást. Egyre többen családon belül próbálják megoldani a hozzátartozó ellátását.

#### 5.1.2. Szociális étkeztetés

Az étkeztetés keretében azoknak a szociálisan rászorultaknak a legalább napi egyszeri meleg étkezéséről kell gondoskodni, akik azt önmaguk, illetve eltartottaik részére tartósan vagy átmeneti jelleggel nem képesek biztosítani, különösen

- a) koruk,
- b) egészségi állapotuk,
- c) fogyatékoságuk, pszichiai betegségeik,
- d) szenvedélybetegségeik, vagy
- e) hajléktalanságuk miatt.

2008. május 1-jétől a Nutritív Kft. biztosítja Intézményünk étkezőinek az ellátást. A minden évben elkészített elégedettségi felmérés mutatja, hogy az ételaport változatosnak (A és B menü között választhatnak), az ételt pedig jó minőségűnek és elegendő mennyiségűnek tartják az étkezők. Esetlegesen felmerülő panaszok esetén a konyha együttműködő, nyitott a problémák megoldására.

2014 januárjától 2 fő szociális segítő látja el a szociális étkeztetés feladatait a megnövekedett ellátotti létszám miatt. 2014 szeptemberétől szervezettel is különvált a szociális étkeztetés a házi segítségnyújtástól.

a) Az ellátásban részesülők száma

Évek	Csak szociális étkezés	Szociális étkezés és házi gondozás	Összesen
2011	127	21	148
2012	164	22	186
2013	153	25	178
2014	158	23	181

b) Az ellátottak korösszetétele 2014. december 31-én:

60 év alattiak: 33 fő  
 61-65 évig: 22 fő  
 66-70 évig: 23 fő  
 71 év felett: 116 fő

Az igénybevétel növekedésének, csökkenésének, stagnálásának okai:

A Nutritív Kt.-vel kötött szerződés előnye az étkezők korszerű szociális ellátása, a higiénia és az ÁNTSZ szabályainak betartása, betartatása. Lehetőség van diétás ételek (cukormentes, zsír- és fűszerszegény) szolgáltatására, illetve hétvégi rendelésre, ami nagy segítség a beteg rászorulóknak részére. Továbbá megszűnt a korábbi várólista, mert a vállalkozó konyhájának nagy kapacitása valamennyi felmerülő igényt ki tud elégíteni.

**5.1.3. Családsegítés**

(1) A családsegítés a szociális vagy mentálhigiénés problémák, illetve egyéb krízishelyzet miatt segítségre szoruló személyek, családok számára az ilyen helyzethez vezető okok megelőzése, a krízishelyzet megszüntetése, valamint az életvezetési képesség megőrzése céljából nyújtott szolgáltatás.

(2) A családok segítése érdekében veszélyeztetettség és krízishelyzetet észlelő jelzőrendszer működik. A jegyző, a járási hivatal, továbbá a szociális, egészségügyi szolgáltató, intézmény, valamint a gyermekjóléti szolgálat, a pártfogói felügyelő és a jogi segítségnyújtói szolgálat jelzi, az egyesületek, az alapítványok, a vallási közösségek és a magánszemélyek jelezhetik a családsegítést nyújtó szolgáltatóknak, intézménynek, ha segítségre szoruló családról, személyről szereznek tudomást.

(3) A (2) bekezdés szerint kapott jelzés alapján a családsegítést nyújtó szolgáltató, intézmény feltérképezi az ellátási területen élő szociális és mentálhigiénés problémákkal küzdő családok, személyek körét, és személyesen felkeresve tájékoztatja őket a családsegítés (4) bekezdésben megjelölt céljáról, tartalmáról.

(4) A családsegítés keretében biztosítani kell

a) a szociális, életvezetési és mentálhigiénés tanácsadást,

b) az anyagi nehézségekkel küzdők számára a pénzügyi, természetbeni ellátásokhoz, továbbá a szociális szolgáltatásokhoz való hozzájutás megszervezését,

c) a család gondozást, így a családban jelentkező működési zavarok, illetve konfliktusok megoldásának elősegítését,

d) közösségfejlesztő, valamint egyéni és csoportos terápiás programok szervezését,

e) a tartós munkanélküliek, a fiatal munkanélküliek, az adósságterhekkel és lakhatási problémákkal küzdők, a fogyatékosokkal élők, a krónikus betegek, a szenvedélybetegek, a pszichiátriai betegek, a kábítószer-problémával küzdők, illetve egyéb szociálisan rászorult személyek és családtagjaik részére tanácsadást nyújtását,

f) a családokon belüli kapcsolaterősítést szolgáló közösségépítő, családterápiás, konfliktuskezelő mediációs programokat és szolgáltatásokat, valamint a nehéz élethelyzetben élő családokat segítő szolgáltatásokat,

g) a menedékjogi törvényben meghatározott integrációs szerződésbe foglalt társadalmi beilleszkedés elősegítését.

(5) A családsegítés keretében végzett tevékenységnek - a szolgáltatást igénybe vevő érdekében, mások személyiségi jogainak sérelme nélkül - a szükséges mértékig ki kell terjednie az igénybe vevő környezetére, különösen családjának tagjaira. Kiskorú személyre a családsegítés akkor terjedhet ki, ha

a) a kiskorú családtagjának ellátása a családsegítés keretében indult, és

b) a kiskorú érdekei - a gyermekjóléti szolgáltatás igénybevétele nélkül - e szolgáltatás keretében is megfelelően biztosíthatók.

A szolgálat fordulóik ingyenesen, a titoktartási kötelezettséget szem előtt tartva, társadalmi hovatartozásuktól függetlenül, önkéntes együttműködés alapján kapnak segítséget. Az önkéntesség alól kivételt képeznek a Polgármesteri Hivatal által a szolgálatokhoz együttműködésre kötelezett rendszeres szociális segélyben részesülők. Az intézmény kapcsolata az ügyfelekkel az egyszeri találkozástól a néhány találkozás alkalmával megoldható esetkezelésen át a hosszabb komplex gondozási folyamatot magába foglaló tevékenységig terjed.

A szolgálat alapfeladata, hogy a hozzá forduló életvezetési problémákkal, szociális gondokkal küzdő veszélyeztetett, illetve krízishelyzetbe került egyéneket és családokat egyénre szabott gondozási folyamat keretén belül ellássa a megfelelő információkkal, segítse a pénzügyi és természetbeni ellátásokhoz, az alap és szakosított ellátásokhoz való hozzájutást, fejlessze életvezetési képességeit, probléma-megoldási készségét.

2014. április 1-től a Kosd Önkormányzatával kötött ellátási szerződés alapján az ellátási terület bővült. Szolgálat hetente egy napon, keddenként 8 és 16 óra között biztosít ügyfelfogadást a településen, amikor a helyi lakosok megkereshetik problémáikkal család gondozónkat.

Az intézmény jogásza időpont egyeztetés után a kliensek rendelkezésére áll, illetve segíti a családgondozók munkáját a jogi kérdésekben. A Pest Megyei Kormányhivatal Igazságügyi Szolgálat minden hónap 2. keddjén térítésmentes ügyfelfogadást tart, melynek keretén belül a rászoruló kliensek számára peres ügyekben a tanácsadás mellett akár pártfogó ügyvéd biztosítására is van lehetőség.

Lassan évtizedes múltat tekint vissza a Baba-mama klub és a Ráérősek klubja, melyek színes változatos programmal várják az érdeklődőket.

Igény szerint havonta egy-két alkalommal a Családsegítő Szolgálat raktárában és havonta egyszer Kosdon ingyenes ruhaosztás van a rászorulóknak számára. A lakosság, illetve egyéb adományozó és civil szervezetek által felajánlott ruhák, bútorok, könyvek és más használati cikkek közvetítésére is rendszeresen sor kerül.

Az Magyar Élelmiszerbank és a Szociális Szolgáltatások Háza közötti szerződésnek köszönhetően évi 5-6 alkalommal, élelmiszeradománnyal tudjuk támogatni ügyfeleinket. A kiosztás a Szociális Szolgáltatások Háza valamennyi csoportjának összehangolt működésével valósul meg. A kiosztott élelmiszerek palettája változatos, főként joghurt, konzervek, édesség bébiétel és ital került ez idáig szétosztásra a rászoruló családok között.

2014 decemberétől a Szent Anna Karitás, a Váci Püspöki Hivatal és Baptista Szeretetszolgálat összefogásával működik a népkonyha városunkban, amelynek a beindításában és az ügyfelek tájékoztatásában aktív szerepet vállaltunk.

A kórházi szociális munka, 2009 októberétől működik, amelynek keretén belül a kijelölt családgondozó hetente egyszer ügyeletet tart a kórház területén. A szolgáltatás célja a kórház és a területi ellátórendszer közötti kapcsolat erősítése, prevenció, információnyújtás a betegek számára azokról az ellátásokról, amelyekre megváltozott egészségi állapotuk miatt átmenetileg vagy tartósan szükségük van.

a) Az igénybevétel alakulása, kliensek

<b>Évek</b>	<b>Esetek száma</b>	<b>Kliensek száma (fő)</b>
2011.	5401	1007
2012.	5072	950
2013.	4683	799
2014.	4615	892

Az igénybevétel változásának okai:

Az elmúlt időszakban az anyagi problémák súlyosbodása a legszembetűnőbb. Az ügyfelek között gyakran a nagymértékű közüzemi tartozás megléte, emiatt a szolgáltatás kikapcsolása, szüneteltetése. Egyre többször fordul elő az is, hogy olyan család keres meg bennünket, ahol a napi élelmiszer biztosítása is problémát jelent.

Az ügyfelek egészségi állapota az elmúlt időszakban tovább romlott. A velünk kapcsolatban álló családokban sok a pszichiátriai jellegű megbetegedésből, szenvedélybetegségből, egészségkárosodásból adódó probléma, ami az ügyfelek további életvitelére hatással van, csökkenti az esélyeket a munkaerőpiacon való érvényesülésben. Ezzel összefüggésben növekedett a lakhatással kapcsolatos problémák száma is.

b) Az igénybevevők főbb csoportjai

- tartós munkanélküliek
- szakképzetelenek
- rokkant nyugdíjasok
- kis nyugdíjasok
- több gyermekes családok
- aktív korú nem foglalkoztatottak (rendszeres szociális segélyezettek)
- hajléktalanok
- pszichiátriai betegek
- szenvedély betegek



## 5.1.4. Nappali ellátások

### 5.1.4.1. Nappali melegedő

A Nappali Melegedő kliensei körébe tartoznak a fedél nélkül élők, valamint a lakásban élő rászoruló is, akik közül sokan jelentkeznek a Hajléktalan Szálló várólistájára. A kliensek száma évről évre növekszik. Számukra május 1-től október 31-ig hétköznaponként 8-14 óráig, november 1-től április 30-ig, illetve a hőségriadó idején 8-15.30-ig biztosított az ellátás, mely magába foglalja a napi kétszeri étkezést, fürdés, mosás, álláskeresés, családdal való kapcsolattartás lehetőségét.

A kliensek a következő szolgáltatásokat vehetik igénybe:

- önéletrajzírás
- álláskeresés (szoros együttműködésben a munkaügyi központtal)
- magyar történelmet bemutató foglalkozás (külső szakember bevonásával)
- filmklub (a szociális munkás által kiválasztott film megtekintése, majd tartalmáról célzott beszélgetés)
- játékos foglalkozás (pingpong, kártyajátékok)
- házi könyvtár
- tv nézési lehetőség
- ingyenes jogi tanácsadás
- pszichológus által nyújtott segítségnyújtás igénybevétele
- aktuális hírekről kötetlen beszélgetés
- havonta egyszeri alkalommal gyűlés, melyen a dolgozók és a kliensek problémáikat és a változásokat mondhatják el.
- értékmegőrzés (kétkulcsos rendszer, melyet az értékek, pénz megőrzésére lehet igénybe venni)
- csomagmegőrzés (kliens által vásárolt lakattal zárható vasszekrény)

Az ellátásban résztvevők száma, férőhely kihasználtság:

A Nappali Melegedő szolgáltatásait napi forgalmi átlagot tekintve 18 fő veszi igénybe, a férfi-nő arány 80-20%-ot jelent. A nyári időszakban a kihasználtság 60 %-os, míg a téli időszakban 150%-os.

### 5.1.4.2. Idősek Klubja

Az Idősek Klubja részlegei biztosítják Vác város közigazgatási területén élő, állandó tartózkodási hellyel bíró, rászorult személyek nappali ellátását 8 órai nyitva tartás mellett.

Az ellátás során biztosított a gondozottak számára: a napi háromszori főétkezés, a szükség szerinti alapellátásban való részesítés, a szakorvosi ellátáshoz való hozzájutás szervezése. Biztosított továbbá a személyi tisztálkodás tárgyi feltételei, a személyi ruházat tisztításának lehetősége, az intézményen belüli közösségi élet, (újságok, könyvek, egyéb kommunikációs eszközök) az intézményen belüli pihenés feltételei, a szabadidő kulturált, hasznos eltöltése.

**a.) Ellátásban részesülők száma, férőhely kihasználtság (éves átlag)**

Idősek Klubja	2011.év		2012.év		2013. év		2014. év	
	Budapesti főút 61.	Arany János u. 1-3.	Budapesti főút 61.	Arany János u. 1-3.	Budapesti főút 61.	Arany János u. 1-3.	Budapesti főút 61.	Arany János u. 1-3.
Engedélyezett létszám	40	20	40	20	40	20	40	20
Gondozási nap év/nap	10.040	5.020	10.080	5.040	10.040	5.020	10.080	5.040
Tényleges gondozási nap	3.982	2.254	4.424	1.693	4.614	1.614	4.689	1.419
Kihasználtság %	40	45	44	34	46	28	47	28



**b. Klubtagok korösszetétele részlegenként és nemenként bontásban**

	Arany János u.1-3.		Budapesti főút 61.		Összesen	
	nő	férfi	nő	férfi	nő	férfi
60 év alatt	0	0	0	1	0	1
61 év -65 év	0	0	0	2	0	2
66 év-70 év	1	2	1	1	2	3
71 év felett	6	0	20	3	26	3
<b>összesen</b>	<b>7</b>	<b>2</b>	<b>21</b>	<b>7</b>	<b>28</b>	<b>9</b>
<b>összes betöltött létszám</b>	<b>9</b>		<b>28</b>		<b>37</b>	
<b>engedélyezett létszám</b>	<b>20 fő</b>		<b>40 fő</b>		<b>60 fő</b>	

**Az igénybevétel növekedésének, csökkenésének okai:**

Jelenleg az elvárások a klub felé a tagok részéről jórészt csak annyi, hogy a reggeli, ebéd és vacsora kiszolgálásra kerüljön (mint egy jobb minőségű szociális étkeztetés). Ez társadalmi probléma, a klubot a mai rászoruló idős emberek a „szegényház” előszobájának tartják, ezért a klubokban való résztvevők száma rendkívül ingadozó.

**c.) Az ellátottak főbb jellemzői (szinte teljesen azonos az elmúlt három év adataival)**

Egészségi állapot szerinti megoszlás	Előfordulása %- ban
Demens	2,7 %
Endokrin beteg	5,4%
Értelmi fogyatékos	-
Kardiológia beteg	29%
Mozgáskorlátozott	27%
Neurológia beteg	21%
Pszichiátriai beteg	8%
Reumatológiai beteg	21%
Szenvedélybeteg	10%

**5.1.4.3. Fejlesztő Napközi Otthon- Fogyatékosok napközi Otthona**

Nappali szociális ellátást nyújtó Intézmény, melyben a családban élő súlyosan – halmozottan sérült gyermekek és fiatalok ápolása, gondozása, fejlesztése történik 3. életévük betöltésétől a Pest Megyei Pedagógiai Szakszolgálat Budapesti Tagintézménye I. számú Szakértői Bizottság, valamint az Országos Rehabilitációs és Szociális Szakértői Intézet határozata alapján.

2014. szeptember 01-től a sérülésük fokának megfelelően korai fejlesztésben, fejlesztő nevelésben, fejlesztő nevelés - oktatásban teljesítik tankötelezettségüket a Pest Megyei Pedagógiai Szakszolgálat Váci Tagintézménye illetve a Cházár András Óvoda, Általános Iskola, Fejlesztő Iskola, Szakiskola, Speciális Szakiskola, Készségfejlesztő Speciális Szakiskola, Diákotthon, Gyermekotthon és Pedagógiai Szakszolgálat, Cházár András Többcélú Képzési Intézmény Simon Antal Tagintézménye által biztosított szakemberek segítségével. 2014. évben 6 fő.

Intézményünk társadalmi szerepe preventív, a családok, egyedül álló szülők munkavállalását, így megélhetését biztosítja az által, hogy egész napos gondozást biztosít az ellátottak számára. A fejlesztés a teljes gondozás alatt és a tervszerű fejlesztési programon keresztül együttesen valósul meg.

BEMER készülékkel és Snoezelen terápiával kezeléseket végeznek szakembereink. Szakdolgozók száma: 1 fő terápiás munkatárs, 3 fő gondozónő és 1 fő technikai munkatárs. Hetente egy napot konduktor is foglalkozott a gyermekekkel.

A férőhelyek száma 12, felvételre került 9 fő. A kihasználtság emelkedő tendenciát mutat.

A több hetes hiányzások gyakoriak, ennek okai: a megbetegedések, műtétek, illetve a vidéki gyermekeket szállító szolgáltatások nem minden esetben biztosítottak.

Nincs teljes feltöltöttség, szabad férőhelyekkel rendelkezünk. Jelenleg 6,2 gyermek ellátása valósul meg átlagosan naponta, egy nevelőre 2 fő gondozása kerül ténylegesen.

#### a.) Ellátásban részesülők száma

A Fejlesztő kihasználtsága növekvő tendenciát mutat, 2014. év végétől az érdeklődők és a beiratkozók száma nő. A napi jelenlét alacsony száma egyrészt a gyakori megbetegedésekből, másrészt a vidéki gyermekek szállításának nehézségeiből adódik, de nagy mértékű a fejlesztő nevelés-oktatás alóli igazolatlan hiányzás is. Sok esetben a szülők családi okokra hivatkozva tartják távol gyermekeiket az intézményes ellátástól, így a gyermek kevesebbet vesz részt a fejlesztő nevelés-oktatásban.

Fejlesztő Napközi Otthon	Férőhelyek száma/ fő	Feltöltöttség %-os arányban	Kihasználtság %-os arányban	Napi átlagos jelenlét, éves
2011.	12	92,44	52,35	6,28
2012.	12	80,93	55	6,6
2013.	12	80,27	57,13	6
2014.	12	84,96	60,8	6,2
Fogyatékosok Napközi Otthona	Férőhelyek száma/ fő	Feltöltöttség %-os arányban	Kihasználtság %-os arányban	Napi átlagos jelenlét, éves
2011.	20	114	87,14	17,43
2012.	20	107	83,27	16,65
2013.	20	105	77,44	14,35
2014.	20	100	68,4	14,27

A férőhelyek száma egyik intézményben sem változott a vizsgált időszakban.

#### **Napközi Otthon**

Fogyatékossgal, saját otthonukban élő, tízennyolcadik életévüket betöltött, szociális és mentális támogatásra szoruló, önellátásra képes, vagy részben képes, önálló helyváltoztatásra legalább segédeszközzel képes értelmi fogyatékos illetve halmozottan sérült felnőtt személyek részére nyújt napközbeni ellátást, fejlesztést, képességeik szinten tartását, közösségi keretek között, egyéni és csoportos foglalkoztatási formában.

Az Intézményi ellátás a szülő/gyám kérelme alapján jön létre, a szülő/gyám és az Intézmény között kötött megállapodás alapján. A felvételhez szükséges a Országos Rehabilitációs és Szociális Szakértői Intézet szakvéleménye. A felvétel 3 hónapos próbaidővel jön létre.

#### b.) Ellátottak korösszetétele 2014. 12. 31-én

	3-10 éves	11-15 éves	16-18 éves	19-25 éves	26 év feletti
Fejlesztő Napközi Otthon	2	4	1	2	0
Fogyatékosok Napközi Otthona	0	0	0	1	19

### **Várakozók száma**

A Fejlesztő Napközi Otthonban nincs várakozó, minden jelentkezőt fel tudunk venni, illetve szabad férőhely rendelkezésre áll.

Az Értelmi Fogyatékosok Napközi Otthonában a vizsgált időszakban 1 új gondozott került felvételre, várakozó 2014. december 31-ig 11 fő, valamint az érdeklődők száma növekvő tendenciát mutat.

### **Ellátottak főbb jellemzői**

Az ellátottakkal kapcsolatban általánosságban elmondható, hogy állapotuk leginkább stagnál, illetve az állapotromlás lassítása jelenti a sikereinknek egy részét.

A **Fejlesztőben** a koruk vagy romló egészségi állapotuk (epilepsziás rohamok gyakorisága, autizmus) miatt ápolásra, gondozásra és fejlesztésre együttesen igényt tartó gyermekek vannak. Az állapot romlás mellett az általános közérzet javítása, a szenvedés és fájdalmak elviselése, csökkentése (pl. epilepsziás rohamok miatt) a feladat és a fejlesztési lehetőségek maximális kihasználása azokban a periódusokban amelyek ezt lehetővé teszik.

A **Napközi Otthonban** az ellátottak fluktuációja alacsony. Az intézmény egységben az étkezést 19 gondozott veszi igénybe. Az átlagos jelenléthez viszonyítva ez 95%. Az étlap alapján ízlés szerint választják ki, mely napokon kérik az ebédet. Lehetőség van az otthonról hozott étel tárolására, melegítésére, kulturált elfogyasztására.

A Fejlesztőben ápolási díjon otthon lévő szülő is igényli az ellátást, hiszen a sérülésük súlyossága miatt sokszor éjszaka is felügyelni kell a gyermekre, a nappali ellátás biztosításával a családtagok teljes kimerülését és további problémák keletkezését előzzük meg. Szükségük lenne a szülőknél a munkavállalás lehetőségére, vagy legalább napi 4 órási egyéb elfoglaltságra, melyben kibontakozhatna személyiségük, javulna mentális és érzelmi állapotuk, hiszen súlyosan sérült gyermekük körüli teendők beszűkítik a szociális kapcsolataikat. Az ápolási díj és egyéb segély-jellegű ellátás a megélhetést alacsony szinten tartja.

Előfordul a gyermekek testi szükségleteinek nem megfelelő kielégítése.

A Napközi Otthonban ellátottak állapotának súlyosbodása és a szülők/gondviselők korának előrehaladása a fogyatékossgal élő személy családban történő gondozásának ellehetetlenülésének problémáival szembesülünk.

Az enyhébb fokú fogyatékossgal élő munkaképes, egyedülálló felnőtt gondozottjaink közül vannak akik albérlésben laknak, nem rendelkeznek lakóingatlanal, részükre létfeltétel a munkahely megtartása és az intézményi nappali ellátás. Segítséggel tudják az életszínvonalukat megtartani.

Ezen okoknál fogva támogatott lakhatásra lenne igény, ahol a Napközi Otthonnal együttműködésben, egymást kiegészítve megfelelő ellátást kapnának a fogyatékossgal élők.

Az Intézmény szakfeladatainak része a fogyatékosok nappali ellátásának élelmezési feladatait ellátó Főzőkonyha és a gazdasági tevékenységet folytató központi irányítás.

A Főzőkonyha elégíti ki minden tagintézményünkben a normál és a speciális étkezést igénylő gondozottak élelmezését. A Konyha egy épületben üzemel a Fejlesztő Napközi Otthonnal, így annak találási feladatait is ellátja, fogyasztásra kész állapotban szolgáltatja az ételt, megfelelő összetételben, minőségben és igény szerinti darabos, vagy/és pépes állapotban. Egyéni igényeket is személyre szabottan kielégít. A súlyosan és halmozottan sérült gyermekek általában érzékenyebbek a külső hatásokra, így az adalékanyagokra. Ezeket lehetőség szerint minimális mértékben tartalmazó alapanyagokból szerezünk be, a friss zöldséget és gyümölcsöt preferáljuk. Nátrium glutamátot tartalmazó ételízesítő porokat kiiktattuk az élelmezésből, csökkentettük a cukor és a só felhasználását. A FONO-ba ÁNTSZ engedéllyel rendelkező gépkocsival szállítjuk az ételt, tálalókonyha áll rendelkezésre. 2013 évben 43.137 adag, míg 2014. évben összesen 45.173 adag étel készült.

## 5.2. Szociális szakosított ellátások

### 5.2.1. Átmeneti elhelyezést nyújtó intézmény

Hajléktalanok átmeneti szállása azoknak a hajléktalan személyeknek az elhelyezését biztosítja, akik az életvitelszerű szálláshasználat és szociális munka segítségével képesek az önellátásra.

A Szálló nyitva tartása hétköznap 19 órától 16 óráig, hétfőn és ünnepnapokon folyamatos 24 órában történik.

Az ellátottakkal végzett munkában a legnagyobb kihívást a munkaerőpiacra és a családba történő reintegráció jelenti. Ezeknek a problémáknak a megoldására a munkaügyi központtal folyamatosan együttműködve van lehetőség az állásajánlatok közzétételére. Az interneten, telefonon keresztül az állásajánlatok felkutatása mellett a családdal való kapcsolattartás is biztosított.

A kliensek a következő szolgáltatásokat vehetik igénybe:

- lakógyűlés (a dolgozók és a kliensek is elmondhatják a változtatásokat, igényeket, problémákat, kéréseket)
- csoportfoglalkozások
- rovársírás oktatás
- házi könyvtár
- tv szoba
- ingyenes jogi tanácsadás
- pszichológus által nyújtott segítségnyújtás igénybevétele
- számítógép használat, önéletrajzírás tanulás, munkahelykeresés
- értékmegőrzés (kétkulcsos rendszer, melyet az értékek, pénz megőrzésére lehet igénybe venni)

#### a) Ellátásban résztvevők száma, férőhely kihasználtság

Férőhelyek száma: 14 fő (1 db háromágyas, 1 db ötágyas és 1 db hatágyas szoba).

A férőhelyek kihasználtsága az elmúlt években 100%-os volt.

A nyilvántartásában jelenleg 75 hajléktalan illetve hajléktalan életmódot folytató (nem lakás céljára szolgáló helyiségben lakó) kliens szerepel.

Az adat az alábbi célcsoportokat tartalmazza:

- a Hajléktalanok Átmeneti Szállásának jelenlegi lakói;
- a Hajléktalanok Átmeneti Szállásáról – helyhiány miatt – kiszorult, várólistán szereplő kliensek, (6 fő)
- intézményi elhelyezést nem igénylő, de a Nappali Melegedő szolgáltatásait igénybe vevő kliensek.

A mentális gondozás és szociális ügyintézés mindhárom célcsoport számára folyamatos.

#### b) Ellátottak korösszetétele 2014. december 31-én:

40 év alatt:	2 fő
41-59 év:	10 fő
60-69 év:	2 fő

Az igénybevétel növekedésének okai:

A korábbi évekhez képest nagymértékű emelkedés tapasztalható, amelyet többek között az országos gazdasági helyzet okoz. Ennek megfelelően városunkban is nőtt a gondozásba kerülő hajléktalan és rászoruló kliensek száma. További ok lehet, hogy a Nappali Melegedő klienskörén keresztül új (szolgáltatunknál korábban gondozásban nem szereplő) ellátottak kerültek be a hajléktalanellátó rendszerbe, a szálló potenciális kliensköreként. A szálló átmeneti lakhatást biztosít olyan rászoruló önellátásra képes férfi kliensek számára, akik anyagi helyzetük révén albérletet vagy egyéb lakhatási lehetőséget megfizetni nem tudnak.

### 5.2.2. Ápolást-gondozást nyújtó intézmény

Idősek Otthonába napi 4 órát meghaladó gondozási szükséglettel rendelkező, de rendszeres fekvőbeteg – gyógyintézetet nem igénylő, a reá irányadó öregségi nyugdíjkorhatárt betöltött személy látható el.

Az Idősek Otthona részlegei tartós elhelyezés keretén belül, az intézmény működési területén biztosítják a beutaltak szociális otthoni ellátását, amely során fizikai-, egészségügyi és mentális szolgáltatást nyújtanak. Az intézet az ellátást igénybevevő részére Szt. 67. § (1) bekezdésében meghatározott teljes körű ellátást

biztosítja: (napi háromszori főétkezés, orvosi ellátás, egészségügyi alapellátás, 24 órás szakápolói és gondozói szolgálat, hitélet gyakorlásának feltételei, gyógytorna lehetősége, fodrász, pedikűr igénybevétele), továbbá szervezi az ellátottak személyre szabott, az aktivitást elősegítő fizikai tevékenységet (séta, sport, levegőzés), szabadidős programokat, a meglévő képességek fejlesztését, illetve szinten tartását.

a.) Intézményi ellátásban részesülők száma, férőhely kihasználtság (éves átlag)

	2010. év			2011. év			2013. év			2014. év		
	Burgundia u. 9-11.	Arany János u. 1-3.	Rádi úti 48/a	Burgundia u. 9-11.	Arany János u. 1-3.	Rádi úti 48/a	Burgundia u. 9-11.	Arany János u. 1-3.	Rádi úti 48/a	Burgundia u. 9-11.	Arany János u. 1-3.	Rádi úti 48/a
Engedélyezett létszám fő	60	20	38	60	20	38	60	20	38	60	20	38
Gondozási nap év/nap	21.900	7.300	13.870	21.960	7.320	13.908	21.900	7.300	13.870	21.900	7.300	13.870
Tényleges gondozási nap	21.517	7.281	13.819	20.746	7.053	13.016	21.242	7.280	13.580	21.816	7.235	13.870
Kihasználtság %	98,3	99,7	99,6	94,5	96,4	93,6	97	99,8	97,7	99,6	99	100

Ellátottakra vonatkozó adatok (éves átlag)

	Átlag létszám hó/fő			
	2011. év	2012. év	2013. év	2014. év
várakozók	11	5	13	31
beutaltak	5	5	6	6
megszűntek	7	5	3	6
elhelyezettek	4	5	3	4

b.) Ellátottak korösszetétele részlegenként és nemenként bontásban (2014.12.31.)

	Burgundia u.		Rádi u.		Arany J. u.		Összesen	
	nő	férfi	nő	férfi	nő	férfi	nő	férfi
60 év alatt	2	0	0	0	0	0	2	0
61 év -65 év	2	6	1	0	0	1	3	7
66 év-70 év	7	3	2	1	0	0	9	4
71 év felett	29	11	34	0	14	5	77	16
összesen	40	20	37	1	14	6	91	27
betöltött létszám	60		38		20		118	
engedélyezett létszám	60 fő		38 fő		20 fő		118 fő	

**c.) Ellátottak főbb jellemzői (eü. állapot- demens- mozgáskorlátozott, egyéb)**

<b>Egészségi állapot szerinti megoszlás</b>	<b>Előfordulása %- ban</b>
Neurológiai betegségek	63 %
Reumatológiai betegségek	66,1 %
Gastroenterológiai betegségek	33,89 %
Hypertónia	61 %
Diabetes	20,3 %
Stroke, haemiparesis	61 %
Pszichiátriai betegségek	52,54 %
Demencia	18,64 %

**Az ellátottak egészségi állapota a mobilitásuk szerinti felosztásban a következő százalékos arányban oszlik meg:**

<b>Fennjáró</b>	<b>55 %</b>
Fekvő, de kiültethető	35 %
24 órás fekvő	10 %

**Az ellátottak önellátási képessége szerinti megoszlás:**

<b>Önellátó</b>	<b>30 %</b>
Részlegesen önellátó	30 %
Teljes kiszolgálást igénylő	40 %

**Az ellátottak vizsgálata akadályozottságuk oka szerint:**

<b>Mozgáskorlátozott</b>	<b>48 %</b>
Halmazottan fogyatékos	10 %
Hallássérült	13,5 %
Nincs fogyatékosága	30 %
Látássérült	9 %

### **5.3. Gyermekjóléti alapellátások**

#### **5.3.1. Gyermekjóléti Szolgálat**

A gyermekjóléti szolgáltatás olyan, a gyermek érdekeit védő speciális személyes szolgáltatás, amely a szociális munka módszereinek és eszközeinek felhasználásával szolgálja a gyermek testi és lelki egészségének, családban történő nevelkedésének elősegítését, a gyermek veszélyeztetettségének megelőzését, a kialakult veszélyeztetettség megszüntetését, illetve a családjából kiemelt gyermek visszahelyezését.

A Gyermekjóléti Szolgálat elsődleges célja a jogszabályokban előírt feladatok teljesítése az egyén, és a családok működőképességének megőrzése, valamint e képesség helyreállítása. A Gyermekjóléti Szolgálat működésében az önkéntesség, a nyitottság és az együttműködő, támogató kapcsolat kialakításának elve a meghatározó. Az egyén és a család társadalmi működőképességének megőrzését, valamint e képességek helyreállítását igyekszik elősegíteni.

A Gyermekjóléti Szolgálat szolgáltatásai ingyenesek. Komplex ellátás keretében szociális munkás, jogász, pszichológus segíti a klienseket abban, hogy a hozott problémáik megoldódjanak. A Gyermekjóléti Szolgálat természetbeni adományokkal (ruha, élelmiszer) is megkönnyíti a családok mindennapi életét.

A 2007 júliustól a szolgálat kistérségi társulás formájában végezte munkáját, melynek hivatalos megnevezése Vác Város Önkormányzat Szociális Szolgáltatások Háza Vác-Püspökszilágy Gyermekjóléti Társulás volt.

2013-ban a társulások törvényi szabályozás változása miatt, Vác Város Önkormányzata nem vállalta a társulás formájában való szolgáltatás biztosítását, ezért 2013. október 01-től a gyermekjóléti szolgáltatást kizárólag Vác városában látja el az intézmény.

2014. április 01-től a Szociális Szolgáltatások Háza Gyermekjóléti Szolgálat Kosd Község Önkormányzatánál is ellátja ellátási szerződés keretében a gyermekjóléti szolgáltatást.

### **5.3.2. Gyermekek napközbeni ellátása**

A gyermekek napközbeni ellátásaként a családban élő gyermekek életkorának megfelelő nappali felügyeletét, gondozását, nevelését, foglalkoztatását és étkeztetését kell megszervezni azon gyermekek számára, akiknek szülei, nevelői, gondozói munkavégzésük, munkaerőpiaci részvételt elősegítő programban, képzésben való részvételük, betegségük vagy egyéb ok miatt napközbeni ellátásukról nem tudnak gondoskodni.

A gyermekek napközbeni ellátását különösen az olyan gyermek számára kell biztosítani,

- akinek fejlődése érdekében állandó napközbeni ellátásra van szüksége,
- akit egyedülálló vagy időskorú személy nevel vagy akivel együtt a családban három vagy több gyermeket nevelnek kivéve azt, akire nézve eltartója gyermekgondozási díjban részesül,
- akinek a szülője, gondozója szociális helyzete miatt az ellátásról nem tud gondoskodni.

### **Bölcsődei ellátás**

A bölcsőde a családban nevelkedő 3 éven aluli gyermekek napközbeni ellátását, szakszerű gondozását és nevelését biztosító intézmény. Ha a gyermek a 3. évét betöltötte, de testi vagy szellemi fejlettségi szintje alapján még nem érett az óvodai nevelésre, a 4. évének betöltését követő augusztus 31-ig nevelhető és gondozható a bölcsődében.

Vácott három bölcsőde működik:

- **Kölcsey utcai Bölcsőde** családban nevelkedő 20 hetestől 3 éves korú gyermekek ellátását végzi 4 gyermekcsoportban, 8+1 fő kisgyermeknevelővel, 2 fő technikai dolgozóval,
- **Szegfű utcai Bölcsőde** családban nevelkedő 1 évesétől 3 éves korú gyermekek ellátását végzi 3 gyermekcsoportban, 6+1 fő kisgyermeknevelővel, 2 fő technikai és 1 fő tálalókonyhai dolgozóval,
- **Bölcsőde és Speciális Csoport** (Baba u. 2.) 2 általános bölcsődei csoportban 1-3 éves korú átlagos fejlődésű gyermekeket lát el és 2 speciális csoportban fogyatékossgal élő 1-6 éves korú gyermekek nevelését gondozását végzi. A korai fejlesztést megállapodás alapján látja el a Pest Megyei Pedagógiai Szakszolgálat. Szakmai feladatok személyi feltételei: 10+1 fő kisgyermeknevelő, 2 fő gyógypedagógus, 1 fő konduktor, 2 fő technikai, 1 fő tálalókonyhai dolgozó.

### **5.3.3. Családok Átmeneti Otthona**

Vác Város Önkormányzata a Support Alapítvány erdőkertesi Családok Átmeneti Otthonával kötött ellátási szerződést egy család elhelyezésére. Ezzel biztosítja az átmeneti ellátás törvényi előírását

#### **Az intézmény célkitűzése**

Az átmeneti jelleggel otthontalanná vált gyermekes családok számára lakhatási lehetőség biztosítása, valamint erőforrásaik olyan fejlesztése, amelynek segítségével a szolgáltatás igénybe vétele után alkalmassá válnak az önálló életvitel folytatására.

Különös figyelmet fordítanak a munkaerőpiacra való re-integrációra, a hospitalizáció elkerülésére, a gyermekek fejlesztésére.

#### **A szociális munka területei**

- Életvezetési, gyermeknevelési tanácsadás
- Jogi tanácsadás
- Intézményi kapcsolattartás koordinálása
- Adósságkezelés segítése
- Mentálhigiénés tanácsadás és konzultáció.
- Munkaerő-piaci re-integráció előkészítése
- Szabadidős programok szervezése
- Gyermekek fejlesztése, gondozása